

# Open Campus

2026~2027

4/26 [SUN] 千代田  
5/10 [SUN] 町田  
6/14 [SUN] 千代田  
千代田KVA祭 (ローズ祭) 同時開催  
6/21 [SUN] 町田  
7/26 [SUN] 千代田

8/2 [SUN] 千代田  
8/21 [FRI] 千代田  
8/22 [SAT] 千代田  
9/6 [SUN] 千代田  
11/1 [SUN] 千代田  
11/15 [SUN] 町田  
KVA祭 同時開催  
2027 3/28 [SUN] 千代田

 **カセ男**  
Kase-Dan  
7/22 [WED] 千代田  
男子限定オープンキャンパス

ONLINE Open Campus  
6/10 [WED] 6/24 [WED] 7/8 [WED] 9/2 [WED] 9/16 [WED]  
オンラインで参加できるオープンキャンパスです。

千代田三番町キャンパス

町田キャンパス

詳細や最新情報は、本学ホームページをご確認ください。



東京家政学院大学  
TOKYO KASEI GAKUIN UNIVERSITY

◎お問い合わせはアドミッションオフィスまで

TEL:03-3262-2258 FAX:03-3262-2174 E-mail:nyushi@kasei-gakuin.ac.jp (受付時間)月曜日~金曜日 9:00~17:00 ※土・日曜日、祝日、大学休業日を除く

千代田三番町キャンパス 〒102-8341 東京都千代田区三番町22 TEL:03-3262-2251(代)  
町田キャンパス 〒194-0292 東京都町田市相原町2600 TEL:042-782-9811(代)

<https://www.kasei-gakuin.ac.jp/>



最新の大学情報を発信中! 各種SNS公式アカウントをぜひご登録ください!



X  
@kasei\_gakuin



LINE  
@kasei-gakuin



Facebook  
@kaseigakuin



Instagram  
@kaseigakuin\_official



YouTube  
@user-no8yi9yz8f



東京家政学院大学

TOKYO KASEI GAKUIN UNIVERSITY

# Update My Style

「自分」だけの  
個性を  
アップデートしよう。

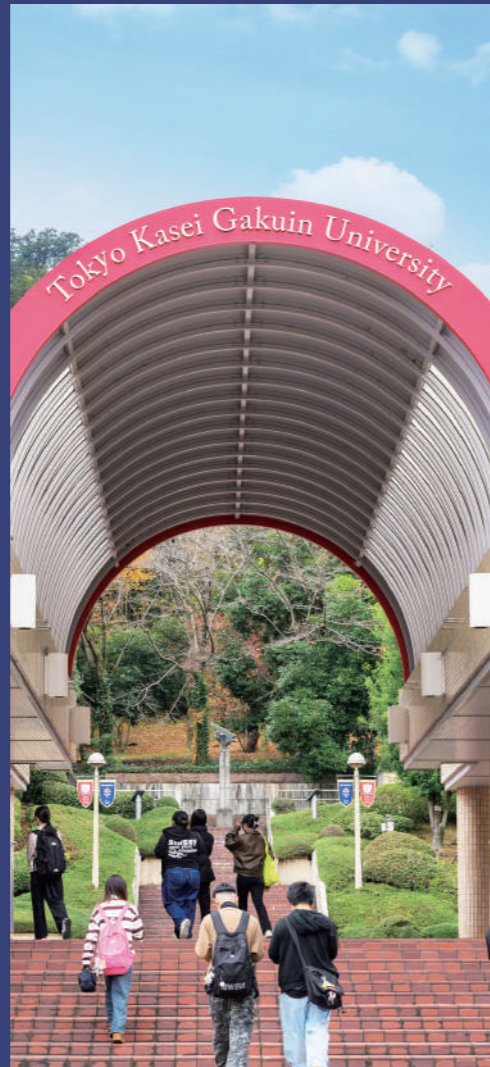


# Update My Style

「自分」だけの個性を  
アプデしよう。

## Contents

- P01 目次
- P02 学長メッセージ
- P03 巻頭特集  
Updateする「学び」  
— What's KASEIGAKU ?
- P05 Updateする「フィールド」  
— Every day = "New" Campus
- P07 家政学考察 ～新しい「家政学」のポテンシャル～
- P09 未来Watch
- P11 やりたい 気になる 好きなこと 逆引き辞典
- P13 なりたい やってみたい 業界・職種 逆引き辞典
- P15 **すべての学びを支える大学の成長支援**
- P17 4年間ずっと寄り添う、  
東京家政学院大学のキャリアサポート
- P19 めざせる資格・免許状
- P21 全学共通の学び
- P23 **学部学科紹介**
- P25 現代生活学部 現代家政学科
- P31 人間栄養学部 人間栄養学科
- P37 生活共創学部 生活共創学科
- P43 こども教育学科
- P49 **キャンパスライフ**  
イベントカレンダー
- P51 千代田三番町キャンパス
- P53 千代田三番町キャンパス周辺ガイド
- P55 町田キャンパス
- P57 町田キャンパス周辺ガイド
- P59 在学生アンケート
- P61 クラブ&サークル
- P63 ライフスタイル 学生密着レポート
- P65 学生サポート
- P67 **卒業生メッセージ**
- P71 東京家政学院大学の歩み [歴史・沿革]
- P73 東京家政学院大学 独自の支援制度
- 巻末 **アクセス**



## President's Message

# 豊かな人間性を育もう

東京家政学院大学の建学の理念「KVA精神」は、知識(Knowledge)、徳性(Virtue)、技術(Art)の頭文字をとっています。この精神には、知識や技術はもちろん、人間が本来持っている徳性(人間性)を養うこと。他者を理解し、思いやりを持って行動できる人を育てたいという願いが込められています。

本学の大きな特徴は、教員と学生の距離が近く、学生一人ひとりに寄り添った丁寧な指導体制にあり、その成果として、多くの卒業生が管理栄養士や家庭科教員、保育士、建築士などの資格を活かして、社会で活躍しています。

家庭生活にかかわる学問としてスタートした「家政学」は、衣・食・住、そして子どもを対象とする学問をコアとして、社会課題を解決するための「総合科学」へと拡がりをみせています。私たちは、地域社会から国際社会にかかわる問題まで、人々のくらしにかかわる多様なテーマにアプローチします。

昨年度からの共学化によって、本学は大きな変化を遂げました。男女の学生が互いの価値観を尊重し、切磋琢磨しながら学びを深める姿が見られ、キャンパスはこれまで以上に活気に溢れています。

学生の皆さんには、専門知識を深めるだけでなく、積極的にまわりの仲間たちとかかわる機会を持ち、さまざまな価値観に触れることで、「自分らしさ」を大切にしつつ、豊かな人間性を育ててほしいと願っています。

東京家政学院大学  
学長 鷹野 景子



# Update My Style

「自分」だけの個性をアップデートしよう。

## Creative

生活単位から社会課題を見つめあらゆる事象に対応する

### 現代生活学部 現代家政学科

「生活者と社会」「食生活」「ハウジング」「ファッション」の4つの学びの領域から、自分の興味・関心に合わせて自分らしいカリキュラムを自由に組み立てられるのが魅力。あらゆる日常生活の課題を見つめ、クリエイティブに解決できる力が身につきます。



## Human

人々の健康を栄養食事療法で支えるプロフェッショナル

### 人間栄養学部 人間栄養学科

管理栄養士は、健康な人はもちろん病気を抱えていても自分らしく豊かに生きられるよう、その人にあった栄養や食事を提案、提供し、健康づくりをサポートします。人間の栄養・食と健康を取り巻くさまざまな事象について科学的根拠に基づく知識を養い、学内外の実習で実践的な学びを通して、社会に貢献できる人材を育成します。



## Produce

専門性と多様性に満ちた学びで新しいビジネスを生み出す

### 生活共創学部 生活共創学科

衣・食・住をはじめとした諸領域に関する専門知識と、経済学と心理学を融合した行動経済学、マーケティング、データサイエンスなどのビジネスの基礎知識を掛け合わせて学び、まだ世の中にない新たな価値を創造する人材を育成します。



## Teaching

未来の社会を担う子どもと、共に学び体験することで成長する

### 生活共創学部 子ども教育学科

子どもたちが健やかに育ち、未来へつなげる社会の礎を築くための力を、初年度から充実した演習・実習、STEAM※教育を通じて学べるのが、子ども教育学科の特長です。子どもの多様性を尊重する新しい教育・保育を実践できる力を、共に身につけましょう。



※ S: Science(科学)  
T: Technology(技術)  
E: Engineering(工学)  
A: Art(芸術・リベラルアーツ)  
M: Mathematics(数学)

## What's 「家政学」はあらゆる事象に対応する

# KASEIGAKU?

## 「家政学」は消費者単位で考察する総合科学

「家政学」と一口に言っても、その分野は実に広く、あなたの日常生活でかかわりの深いところにアプローチする学問です。ここ「東京家政学院大学」で学び、実践力・専門性を身につけることで、あなたの日常生活も、あなた自身もアップデートされ、豊かな未来を切り拓く力になるはずです。

# Every day = “New” Campus

— 毎日が「新しい刺激」の東京家政学院大学のキャンパス —

Update  
My Style  
「自分」だけの個性をアップデートしよう。

あなたの「個性」はこのキャンパスで大きな刺激を受ける

個性あふれる仲間たち、充実した設備、ワクワクするような学び。それらが揃っている刺激的な環境が、ここに 있습니다。東京家政学院大学というフィールドで、あなた自身をアップデートしませんか。



## Chiyoda Sanbancho Campus

千代田三番町キャンパス  
アクセス抜群の  
都心型キャンパス



## Machida Campus

町田キャンパス  
自然豊かで、広大な敷地を  
活かした教育が特徴



### 家政学から考察する 深海の利用法

日本海の深海に眠る資源が社会を豊かにする

メタンガスが水圧と低温で固体になったメタンハイドレートが豊富にある日本海の深海。そこには一般的な深海底の100倍以上のベニズワイガニが生息しています。カニは食料資源、天然ガスであるメタンハイドレートはエネルギー資源に利用できます。家政学は深海から人間社会を考察します。



### 起業の入口は家政学？



見慣れた生活の中に、  
起業のタネが転がってる??

くらしから始める起業。一人暮らしの大学生は献立に困り、共働き家庭は家事の時短を求め、高齢者は買い物代行を必要としています。視野を広げることで個々の「助かった!」「良かった!」になる。生活力を磨けば、起業の可能性が広がるかも!!  
生活力=起業力を学んでみませんか?

### 食と健康の スペシャリストとは？

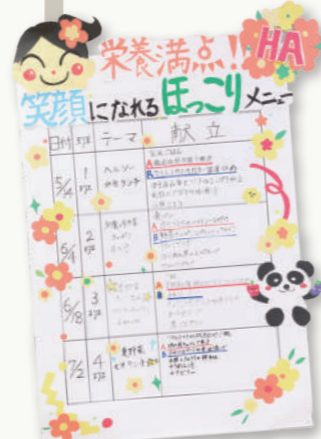
管理栄養士は健康の礎をつくる

栄養学や食品学、調理学、衛生学、解剖生理学など食と健康に関する専門的な知識を身につけ、病院や高齢者施設、保健所、企業、スポーツの場で栄養教育や食事の提供を通して、人々の心と身体の健康を支えています。



### 食べたくなる給食

“食べる”楽しみから  
“つくる”喜びへ



小・中学校での給食は楽しみでしたか? 本学での学びを活かし、学校や保育所、社員食堂、病院、高齢者施設などにおいて、食べる人の心身の健康と豊かさにつながる給食を追求し、作る喜びを培うことを期待しています。



### 家政学は全方位から 社会を俯瞰する

生活と社会を変えるデザインの第一歩

現代の家政学は過去の「衣食住」の学びから大きく進化しており、政治・経済・文化など社会全体を俯瞰する視野が求められます。例えば「働き方改革」は単に労働時間の問題だけでなくジェンダー問題、雇用や労働法の現状、社会制度など多くの事象と関係があります。そういった問題を幅広く理解することで課題を解決し、身近なところから社会を変える「生活イノベーション」につながります。

現代社会における

# 家政学 考察



消費者単位から  
考察する  
社会構造

新しい「家政学」のポテンシャル

### 畑と社会のつながりを!



野菜づくりから社会を深く理解しましょう

野菜づくりの経験はありますか? 「食生産体験演習A、B」ではオーガニックで食は支えられるのか、そのためには何が必要なのかを実践を通して考えます。さらに地域の農業や消費者とのつながりを学びます。食の生産から消費、さらに食にかかわる文化を学ぶことで日々のくらしを豊かにする知恵を身につけます。食べ物が私たちに届き、最終的にどのように自然へと循環していくのか実感してもらいます。

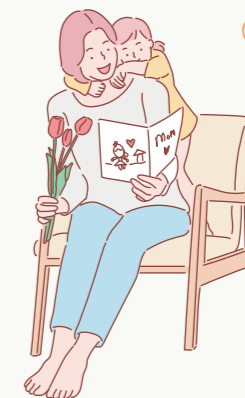


### 住環境に “オアシス”をプラス

くらしをデザインする  
「ウェルビーイング・ガーデン」

学校の片隅の小さな庭や植栽スペース。これらは「飾り」ではなく、風や光・人の動線などを計算した“住環境のデザイン”のひとつです。家政学は、植物を使った空間デザインや、建物と屋外環境の調和で「ウェルビーイング・ガーデン」を創造します。

### こどもの行動の “なぜ”を読み解く



発達心理学で  
こどもの成長を  
科学する

こどもの行動の背景には、注意や感情のコントロール、他者視点の理解など、さまざまな心理的メカニズムの発達が深くかかわっています。こども教育学科では、専門科目「発達心理学」で、こどもの行動を科学的に理解するための基礎を学びます。

※「ウェルビーイング・ガーデン」  
植物を取り入れ、学校や地域の“くらしの質”を高めるための空間デザインのこと。

# 未来 Watch

東京家政学院大学で  
アップデートする、  
自分「らしさ」

多彩な学びで広がる  
ビジョンから、  
自分の興味を  
見つけよう。



## 保健所または病院で活躍する 管理栄養士

これからの進路のためにも  
管理栄養士の資格をめざして勉強中!

人間栄養学科 4年  
佐藤 舞



## 色彩検定を取得し、服の知識を深めたい アパレル関係

たくさんの人にファッションの  
楽しさを伝えたい!

現代家政学科 2年  
小田 里咲



## 自分の手で新しいインテリアを創りたい インテリアデザイナー

在学中に資格を取得し、  
卒業後は最速で夢を叶えたい!

生活共創学科 1年  
穴戸 遥斗



## 地域の方に愛される ドラッグストアの栄養士

人々に信頼され、気軽に相談してもらえる  
栄養士として成長したい!

食物学科\*1 4年  
石渡 ころろ



## 食の魅力が伝えられる 栄養教諭

大好きな「食」を通して子どもたちの健康や、  
成長をサポートできる先生をめざします!

食物学科\*1 4年  
中田 美咲



## 長く愛される空間をつくる 建築デザイナー

多彩なプロジェクトに耳をこらめ  
人々の記憶に残る建築物をつくりたい!

生活デザイン学科\*1 4年  
小村 明日香



## こども一人ひとりに寄り添える 幼稚園教諭

こども、保護者の方、同僚、地域の方など  
誰からも信頼される先生になるのが目標!

児童学科\*2 3年  
金子 千華



## 食から健康を守る 管理栄養士

若年層に栄養の大切さを伝え、  
生活習慣病の患者数減少に貢献したい!

人間栄養学科 3年  
小原 瑞稀



## 人に寄り添う優しい住宅を設計したい 建築士・インテリアコーディネーター

環境に調和し、視覚的な発想を大切にしたい。  
安心して暮らせる空間づくりがしたい!

現代家政学科 2年  
岡田 佳倫



## 小さな成長を見逃さない教師になりたい 特別支援学校教諭

障害を持っている人たちや、  
子どもたちの力になりたい!

児童学科\*2 3年  
植村 日奈瀬

# Keyword Index

建築・設計・インテリア



page  
25 37

ガーデニング




page  
37

消費者問題



page  
25

ファイナンシャル



page  
25

栄養学



page  
25 31 37

AI



page  
37 43

保育・幼児教育・福祉



page  
43

商品開発



page  
25 37

空間デザイン



page  
25 37

フードビジネス



page  
37

## やりたい 気になる 好きなこと 逆引き辞典

### キーワードで見つける!


東京家政学院大学の特色ある授業や  
将来に結びつく学びのキーワードをセレクトしました。  
なんとなく興味が湧いたこと  
ちょっとのぞいてみたいと思うこと  
絶対にコレというもの…  
自分の気になるキーワードを見つけたら  
写真下のページを開いてみましょう。

SDGs



page  
25 31 37 43

SNS



page  
37

スポーツ栄養



page  
31

家庭科



page  
25 37 43

調理



page  
25 31 37

食育



page  
31 37 43

給食の運営



page  
31 37

メニュー開発(フード)



page  
31 37

食文化



page  
25 31

ジェンダー



page  
25

地域デザイン



page  
25 37

臨床栄養



page  
31

サステナブル



page  
25 37

ファッション



page  
25

家族関係



page  
25

教育(小学校)



page  
31 43

特別支援教育



page  
43

多様性・ダイバーシティ



page  
43

# なりたい やってみたい 業界・職種 逆引き 辞典

## 職業で見つける!

東京家政学院大学は多彩な学びができる点が魅力。  
将来なりたい職業に迷っていても  
時間をかけて決めていける自由度があります。  
興味のある職業、やってみたい仕事  
自分が気になる職業を見つけたら  
学部・学科のページを開いてみましょう。  
複数の色が重なっている職業は、  
その色の学科それぞれで学ぶことができます。

### 現代生活学部 現代家政学科 page 25

- 生活者のニーズに応える衣食住分野の **プランナー・コーディネーター**
- 博物館・美術館などの教育・文化施設の **学芸員・専門スタッフ**
- アパレル業界での **商品企画・開発・販売**
- 企業のお客さま相談窓口 **消費生活アドバイザー**
- 企業の **環境部門担当**
- 魅力ある空間を提案・実現できる **建築士**
- 投資・ファイナンスに関わる **営業・プランナー**
- 多様な企業の **事務・営業**
- ハウスメーカーでの **住宅・インテリア設計**
- 医療・福祉施設での生活弱者に対するサービス提供・相談役を担う **福祉の専門職**
- ショップの **企画・運営**
- 消費者行動の調査・統計の **調査員・マーケター**
- 傷病者の栄養管理を行う **病院の管理栄養士**
- 食品メーカーなどフードサービス産業での **メニュー開発**
- 学校の食育授業や学校給食の管理を行う **栄養教諭**
- 地域の健康に貢献する **行政の管理栄養士**
- 食品の品質・安全・衛生を守る **食品衛生管理者・食品衛生監視員**
- スポーツ愛好家やアスリートに食事・栄養のアドバイスができる **スポーツ栄養士**
- 健康的な食生活の実践を担う **企業の栄養士**
- 高年齢者福祉施設・保育所・病院・事業所などの **給食運営・栄養の指導**
- 商社・流通業界で活躍する **バイヤー・企画職**
- 中学・高等学校の **家庭科教員**

### 人間栄養学部 人間栄養学科 page 31

### 生活共創学部 生活共創学科 page 37

- 生活イノベーションコース
- 住環境デザインコース
- 食科学コース
- ※学びのコースにより、めざせる業界・職種が異なります。
- 日本と海外との **文化交流関連団体職員**
- 植物で地域を彩る **生活園芸士**
- 心地よい緑のある空間をつくる **造園施工管理技士**
- 現場で建物の完成までを管理する **建築施工管理技士**
- 最適に住まいを提案する **不動産スタッフ**
- 商社・貿易会社の **企画・営業**
- ユーザービリティに長けた **Webデザイナー**
- AI・ITなど先端技術の **ディレクター**
- SNSを駆使できる **マーケター・コンサルタント**

- 地域の課題に取り組む **公務員**
- こどもの食に関する課題を解決する **食生活のアドバイザー**
- 幼稚園の教員  
小学校の教員  
特別支援学校の教員
- 幼保連携型認定こども園の **保育教諭**
- 保育所やその他児童福祉施設など※の **保育士**
- 児童館や学童クラブなどの **児童指導員**
- 玩具や教材の **商品企画・開発・販売**
- アパレル企業での **子ども服やグッズのデザイン・販売**
- 高齢者福祉施設・保育所・病院・事業所などの **給食運営・栄養の指導**
- 子どもに関連する **ビジネス・サービス**
- キャンプやスポーツの **インストラクター**

### 生活共創学部 こども教育学科 page 43

※ 児童養護施設、乳児院、障害児入所施設、児童発達支援センター、放課後等デイサービス など

# すべての学びを支える大学の成長支援

東京家政学院大学では、学生一人ひとりの個性に合わせたサポートで、“あなた”ならではの成長を徹底支援。

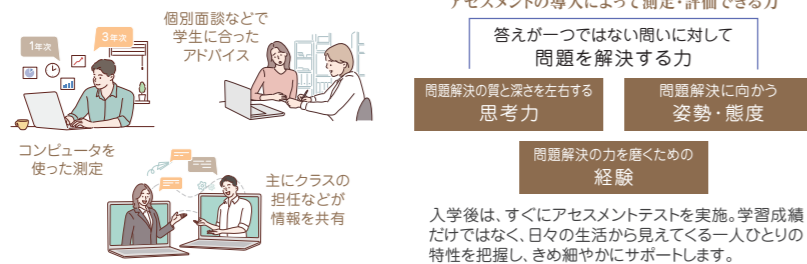
## 入学前から卒業後まで一人ひとりの成長をサポート

### 入学前学習

入学後の学びにスムーズに取り組めるよう、学びの内容の把握と必要な知識の確認ができる入学前学習  
・先取り学習課題 ・スクーリング(年内入試合格者対象) ※スクーリングは一部の学部のみ

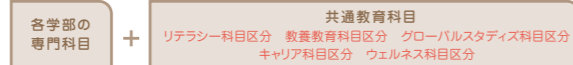
### アセスメントテスト

学力評価だけでは見えにくい、一人ひとりの問題解決の力を見える化。  
知識を活用する力を育み、“徳性(人間性)”を養います。



### 全学共通の学び

幅広い教養が身につく科目を3学部4学科共通で設けています。



### 実践力を育む各学部の専門的な学び

すべての学部で演習・実験・実習など、実践的な授業が、数多くカリキュラムに組み込まれています。実際に自分の目で見て、触れて体験する実践的な学びは、講義で得た知識を社会で活かせる実践力に変えます。

管理栄養士、栄養士、保育士、幼稚園教諭、中学校・高等学校教諭などの資格・免許取得には、企業や関連施設での豊富な学外実習が必要不可欠。学内で経験できないさまざまな学びがあり、徳性(人間性)を大きく成長させる機会となります。

#### 現代生活学部

現代家政学科

#### 人間栄養学部

人間栄養学科

#### 生活共創学部

生活共創学科

- 生活イノベーションコース
- 住環境デザインコース
- 食科学コース

こども教育学科

### キャンパスライフにおける成長の機会

#### 学生サポーター



履修登録や時間制作成、将来の目標に向けたキャリア形成など、上級生が下級生をサポートしてくれる制度です。

#### 世界とつながる学び



本学では、海外の大学と協定を締結しており、在学中に協定校の短期研修や短期留学に参加することが可能です。

#### クラブ、サークル活動



さまざまなクラブやサークルがあり、他学部の学生との交流も楽しめます。自分のやりたいことを見つけて新しい挑戦に踏み出しましょう。

#### 他大学との交流



各キャンパスの地域にあるコンソーシアムの活動に参加し、他大学の学生と協力して行うイベント、ボランティア活動などに参加できます。

### 入学前学習

入学が決まった方には、大学の学びを先取りする学習課題や教職員・在学生と交流できるスクーリングの機会を用意しています。これらの入学前学習を通じて、一人ひとりの不安や疑問を解消するとともに、高校までとは異なる主体的な学びの姿勢を身につけられるようサポートします。入学後すぐに行う個別面談とあわせて、大学生生活をスムーズにスタートできるよう支援します。



### 学生サポーター

履修登録サポート、キャリアサポートなど、上級生が下級生をサポートする仕組みがあります。時間制作成や履修登録、就職活動などわからないことや不安に思っていることを、先輩からサポートしてもらうことができます。上級生も先輩にアドバイスすることにより、自分の理解を深めたり、自身を成長させたりすることにつながっています。



### アセスメントテスト

本学で実施しているアセスメントテストは、学力試験などでは見えにくい問題解決力を客観的に評価するものです。質問に答えることで、自分自身の思考力の傾向や問題に向かう際の姿勢、経験値などがわかります。東京家政学院大学では2019年度から信頼性の高いアセスメントツールを導入。1年次と3年次に評価を実施しています。教員は一人ひとりの傾向に即した緻密なサポートができ、学生も自分の特性にあわせて無理なく力を伸ばしていくことができます。知識・徳性(人間性)・技術を着実に身につけていくための取り組みであり、就職活動にも役立てることが可能です。



### 世界とつながる学び

本学では、海外の大学と協定を結び、協定校との交流活動を行っています。こうした交流は、海外の学生と関わる機会を得るだけでなく、視野を広げ、将来の学習やキャリア形成にもつながる貴重な体験となります。長期休暇を利用して参加できる中国・韓国・アメリカでの短期研修プログラムに加え、より本格的に海外で学びたい学生のために、中国および韓国の協定校へ留学する制度もあり、現地での学びや生活を通して、国際感覚やコミュニケーション能力をしっかりと育むことが可能です。



### 全学共通の学び

共通教育科目は、すべての学生が学部・学科の枠を超えて履修する基礎的な科目群です。専門分野の学びを深めるための土台として、幅広い視野と柔軟な思考力、社会的な感受性を育むことを目的としています。東京家政学院大学では学生一人ひとりが自らの関心や将来像に応じて学びを構築できるようなカリキュラムを用意しています。



### クラブ、サークル活動

両キャンパスともに多様なクラブ、サークルがあります。他キャンパスや他学部の学生との交流など、活動の幅が広がります。自分のやりたいことを見つけ、新たな領域に挑戦したり、活動範囲を広げたりすることで自身の成長につながっていきます。



### 光塩会のサポート

光塩会(大学同窓会組織)のサポートにより、「東京国立博物館キャンパスメンバーズ」に加入しています。学生証の提示で東京国立博物館の東博コレクション展を無料で何度でも観覧できるほか、会員校対象の博物館セミナーや博物館学講座への参加、博物館内施設料金の割引などの特典があります。博物館を通じて文化財、日本やアジアの文化に対する理解が深まります。



### 他大学との交流

千代田区キャンパスコンソ、大学コンソーシアム八王子、さがまちコンソーシアムに加盟し、地域とつながる学びを進めています。これらの活動では、他大学の学生と協力して行うイベントやボランティアに参加することができ、地域・社会への貢献と実践を通じた大きな成長につながります。

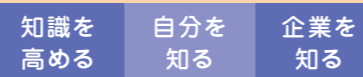


### 理想の未来へ導くキャリア形成

キャリア支援セミナーや就職懇談会、正課授業のキャリア教育など、さまざまなキャリア支援プログラムを通して、教職員が連携しながら、一人ひとりの希望する進路の実現を支援します。



### 3つの方向からアプローチするキャリアサポート



### 卒業後も、“つながる”仕組み

#### 卒業生メールマガジン

本学では、年3回、卒業生に大学の最新情報を伝えるメールマガジンを配信しています。教員志望者への求人情報などもあり、ライフスタイルの変化に応じた再就職のサポートにもなっています。



#### 光塩会(大学同窓会組織)のサポート

##### 東京国立博物館を無料観覧

学生に広く教養を身につけてもらいたいという思いから、「東京国立博物館キャンパスメンバーズ」に加入しています。



# 4年間ずっと寄り添う、東京家政学院大学のキャリアサポート

1年次から多角的なプログラムにより、一人ひとりの夢の実現に向けて成長をサポートしていきます。

## 1年次 自分のキャリアについて考える

卒業後、自分らしい生き方、働き方をするために…現代社会の働き方や仕組みを学び、自分のキャリア(どんな人生を歩みたいか)を考えます。

### 共通教育科目 キャリア形成概論

キャリアをつくっていくのは、ほかの誰でもなく自分自身です。自分の理想とする働き方を見つけるためには、まず自分を理解し、社会に関心を持つことが大切になります。将来社会の中で自分らしい生き方を切り拓く力と視点を身につけます。

### 共通教育科目 キャリア実践演習 1・2

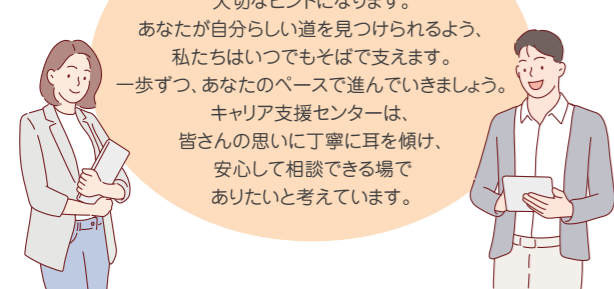
実社会の現場で働く経験を通し、自分の視野を広げ、多様な働き方、多様な業務を知ることをめざします。学んだことを実際の現場で実行できるように、ステップを踏んで修得していきます。

### マナーセミナー (1~4年次)

働く場で求められる身だしなみや言葉遣い、メール・電話の対応、面接での動作などをわかりやすく学びます。マナーを学ぶことで、大学と社会の違いを知り、自分の魅力がしっかり伝わる自然な振る舞い方と、社会に通用するルールや行動を身につけられるので、学外で行う実習はもちろんのこと、就職活動でも役立ちます。マナーセミナーは1年次から受講可能です。

**キャリア支援センター員からのメッセージ**

大学生活で出会う授業やさまざまな経験は、将来を考えるうえで大切なヒントになります。あなたが自分らしい道を見つけられるよう、私たちはいつでもそばで支えます。一歩ずつ、あなたのペースで進んでいきましょう。キャリア支援センターは、皆さんの思いに丁寧に耳を傾け、安心して相談できる場でありたいと考えています。



## 2年次 就職活動に向けた準備をはじめ

就職活動に向けた準備は何をすれば良いか、就職活動の流れを知り、先輩の体験談も参考にしながらスケジュールの立て方を学びます。

### 共通教育科目 キャリアアドバンスゼミ a・b

1年次で学んだキャリアの基礎知識や実践経験をふまえ、さらに一步、社会活動や組織の理解を深めます。関心ある企業等を自分たちで選定し、調査するため、主体性が養われます。直接企業と交渉したり取材したりするコミュニケーション力も必要です。企業研究を通して、自分の将来の選択肢を考え、実行する力につなげます。

### 就職活動に向けたプレガイダンス

早期化する就職活動の実情を知り、自身の修学スケジュールにあった就職活動はどうすれば良いのか、就職活動スケジュールの立て方のポイントや、インターンシップ、オープン・カンパニーなどの違いについて説明します。



### SPI筆記試験対策講座

就職活動において、多くの企業が採用選考で利用する「SPI(総合適性検査)」について、基礎理解と問題演習を通して、試験対策力を高めます。

### キャリア支援セミナー (2~3年次)

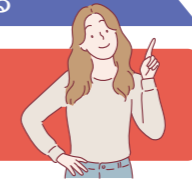
オンデマンドで配信している本学オリジナルの動画を基礎に、自己分析、業界・企業研究、エントリーシート作成、面接対策といった就職活動の基本を体系的に学ぶセミナーです。各テーマにはミニワークを取り入れ、実践を通して理解を深められる構成になっています。さらに、AIを活用した新しい就職活動のあり方も紹介し、多様な手段の中から、自分らしい就職活動のスタイルを見つけるための力につなげます。

※オンデマンド配信の動画は1年次から視聴可能です。対面のセミナーは、3年次から参加可能です。



## 3年次 実践力を身につける

まずは自分を知ることから始めて、そこから将来の姿を思い描きます。



### MY就活プランシートの作成

自分だけのオリジナルの「MY就活プランシート」を作成します。実習など自分の修学スケジュールとあわせたプランを作成することで、無理なく、計画的に就職活動を進めることができます。



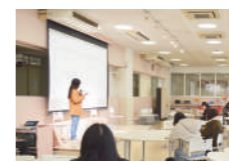
### 学内企業研究会

企業などの人事担当者や業務担当者を大学に招き、企業の取り組みや、業務についてお話を伺います。学内企業研究会をきっかけに、志望業界の枠を広げ、企業理解を深めるとともに、自分に合った進路を主体的に考える機会につなげます。



### 就職懇談会

内定者や卒業生を招いて、就職懇談会を実施しています。就職活動体験や仕事内容について先輩から直接話を聞き、具体的な就職活動の流れや準備すべきこと、実際に働く人のやりがいや働き方を知る機会となります。



### 個別相談 (3~4年次)

進路の方向性、就職活動の進め方、エントリーシートの作り方など、キャリアに関するさまざまな相談をすることができます。「何から始めればよいかわからない」という方でも、学生一人ひとりの状況や希望に合わせて、相談員がサポートします。一人では相談しにくい方は、複数人で相談することも可能です。



## 4年次 目標を成し遂げる

4年生の最後までしっかりとサポート。就職活動終了後は、後輩のために自身の就職活動体験の記録を残しましょう。



### 個別企業説明会

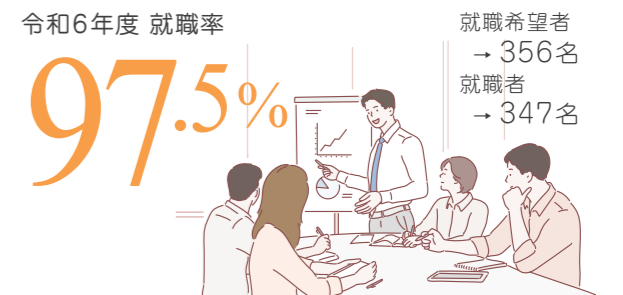
卒業生の就職実績がある企業や、さまざまな業界の企業を招き、学生が採用担当者・現場社員と直接対話する機会を設けています。業界・職種理解を深め、企業研究を効率化するとともに、選考に向けた具体的なアクションにつなげることができます。

### 教員採用試験対策講座

幼稚園教諭、小学校教諭、中学校・高等学校教諭(家庭)、特別支援学校教諭、栄養教諭をめざす学生に対し、教員採用試験対策も準備しています。

### 就職活動体験記の記録を残す

就職活動が終了したら進路報告を行い、後輩のために「求人検索NAVI」システムの「就職活動体験記」に体験談を残します。



## 最新の求人情報やインターンシップ情報等をいつでも検索できる就職情報システム

東京家政学院大学では「求人検索NAVI」システムを導入しています。

企業の採用担当者に、直接インターネット上で本学宛の求人情報などを登録していただくことで、学生に対しスピーディーかつ、利便性良く情報を公開しています。

求人情報のほか、インターンシップやオープン・カンパニー情報、スケジュール管理や進路希望登録、進路報告登録など、さまざまな機能を備えており、春休みなどの長期休暇中でも、アクセスすればいつでもどこでも情報を得ることができます。

また、先輩が後輩のために記録してくれた「就職活動体験記」の記録も見ることができ、自分の就職活動の参考にすることができます。



## 東京家政学院大学大学院への進学 人間生活学研究科

大学での学びをさらに深めたい方のために、大学院人間生活学研究科があります。研究活動を通して、身近な課題から地球規模の問題まで、持続可能な社会の実現に貢献できる人材を育成します。本研究科には、社会・教育・家庭・地域の諸問題について研究する「家政学専攻」と、食・栄養・健康科学、臨床などの分野を研究する「栄養学専攻」の2つの専攻があります。要件を満たせば、中学校・高等学校教諭専修免許状(家庭)や栄養教諭専修免許状の取得も可能です。公的機関・大学・企業等で教育職・研究職等をめざす方の夢を全力でサポートします。

**家政学専攻**  
家政学は、家族、地域、地球に生きる人について、経済原理のみではなく、生活者の側から見据える学問です。家政学専攻は、「総合家政」の学びに「教育学」を融合させた教育研究を展開します。

**栄養学専攻**  
栄養学は、さまざまなライフステージ及び健康状態にある人々の栄養の営みを対象とし、ヒトに関わる領域、食品に関わる領域、さらにはそれらの関係性や実践に関わる領域をも含む、総合的で複合的な学問です。

CHECK

詳細はこちら

# めざせる資格・免許状

取得可能資格 凡例 ● 現代生活学部 現代家政学科 ● 人間栄養学部 人間栄養学科 ● 生活共創学部 生活共創学科 ● 生活共創学部 子ども教育学科

資格・免許状名	学科別	取得の流れ
栄養士	● ● ※3	所定単位修得 → 卒業 → 免許取得
管理栄養士(受験資格)	● ● ※3	所定単位修得 → 卒業 → 国家試験合格 → 免許取得
保育士	● ● ※3	所定単位修得 → 卒業 → 1年以上の実務経験 → 国家試験合格 → 免許取得
一級建築士(受験資格)	● ●	所定単位修得 → 卒業 → 国家試験合格 + 2年以上の実務経験 ※1 → 免許取得
二級建築士(受験資格)	● ●	所定単位修得 → 卒業 → 国家試験合格 → 免許取得
木造建築士(受験資格)	● ●	所定単位修得 → 卒業 → 国家試験合格 → 免許取得
宅地建物取引士	● ●	国家試験合格 → 免許取得
1級・2級建築施工管理技士	● ●	検定 → 実務 → 検定 → 資格取得 ※2
1級・2級造園施工管理技士	● ●	検定 → 実務 → 検定 → 資格取得 ※2
幼稚園教諭一種免許状	● ●	所定単位修得 → 卒業 → 免許取得
小学校教諭一種免許状	● ●	所定単位修得 → 卒業 → 免許取得
特別支援学校教諭一種免許状(知的障害者・肢体不自由者・病弱者)	● ●	所定単位修得 → 卒業 → 免許取得
中学校教諭一種免許状(家庭)	● ● ※3	所定単位修得 → 卒業 → 免許取得
高等学校教諭一種免許状(家庭)	● ● ※3	所定単位修得 → 卒業 → 免許取得
栄養教諭一種免許状	● ●	所定単位修得 → 卒業 → 免許取得
栄養教諭二種免許状	● ● ※3	所定単位修得 → 卒業 → 免許取得

※1 指定科目を修めて、卒業後に受験資格が得られます。免許登録には2年以上(生活共創学科)または3年以上(現代家政学科)の実務経験が必要となります。  
 ※2 1級・2級それぞれに定められた検定試験合格と実務経験年数が必要です。  
 ※3 生活共創学部は食科学コースのみ。

## 修得単位数

### 現代生活学部 現代家政学科

卒業に必要な最低単位数	合計
共通教育科目 20単位	124単位 授与学位: 学士(家政学)
共通教育科目と専門科目から選べるもの 40単位	
専門科目 64単位	

### 資格・免許状取得に必要な最低単位数

高等学校教諭一種免許状(家庭)	32単位
中学校教諭一種免許状(家庭)	36単位
学芸員	19単位

\*上記は資格科目としての単位数であり、上記以外にも定められた課程の科目を履修し、単位を修得することが必要となります。

### 人間栄養学部 人間栄養学科

卒業に必要な最低単位数	合計
共通教育科目 14単位	124単位 授与学位: 学士(栄養学)
共通教育科目と専門科目から選べるもの 6単位	
専門科目 104単位	

### 資格・免許状取得に必要な最低単位数

栄養教諭一種免許状	27単位
-----------	------

\*上記は資格科目としての単位数であり、上記以外にも定められた課程の科目を履修し、単位を修得することが必要となります。

資格・免許状名	学科別	取得の流れ
学芸員	●	所定単位修得 → 卒業 → 任用資格取得
食品衛生管理者	● ● ※3	所定単位修得 → 卒業 → 任用資格取得
食品衛生監視員	● ● ※3	所定単位修得 → 卒業 → 任用資格取得
社会福祉主事	● ● ● ●	所定単位修得 → 卒業 → 任用資格取得
児童指導員	● ● ● ※3	幼・小・中・高教諭免許状取得者 → 任用資格取得
色彩検定(色彩コーディネーター)	● ●	試験合格 → 資格取得
ファッション色彩能力検定(2・3級)	● ●	試験合格 → 資格取得
フードスペシャリスト 専門フードスペシャリスト	● ● ●	所定単位修得 → 試験合格 → 卒業 → 資格取得
TALK食空間コーディネーター(3級)	● ● ● ●	関連科目受講 → 資格取得
食生活アドバイザー®(2・3級)	● ● ● ●	試験合格 → 資格取得
インテリアプランナー(登録資格)	● ●	学科試験 → 登録※4 → 製図試験 → 卒業 → 資格取得 所定単位修得
インテリアコーディネーター	● ●	関連科目受講 → 試験合格 → 資格取得
商業施設士	● ●	所定単位修得 → 講習会 → 登録※5 → 試験合格 → 資格取得
福祉住環境コーディネーター 検定試験®(2・3級)	● ●	試験合格 → 資格取得
ファイナンシャルプランナー(FP)	● ●	所定単位修得 → 資格取得
上級情報処理士	● ●	所定単位修得 → 資格取得
情報処理士	● ●	所定単位修得 → 資格取得
消費生活アドバイザー お客様対応専門員	● ●	試験合格 → 資格取得
生活園芸士	● ●	所定単位修得 → 卒業 → 資格取得
キャンピングインストラクター	● ● ●	授業履修(選択科目) → 資格取得

※4 アソシエイト・インテリアプランナー(准インテリアプランナー)として登録。  
 ※5 商業施設士補として登録。  
 \*資格・免許状取得の一部の科目受講には経費がかかることがあります。  
 \*受験資格は、卒業後に得られます(人間栄養学部の管理栄養士は卒業見込みの者)。  
 \*任用資格は、卒業後に実務に就いた場合に得られます。

### 生活共創学部 生活共創学科

卒業に必要な最低単位数	合計
共通教育科目 14単位	124単位 授与学位: 学士(生活共創学)
学部共通科目 8単位	
専門教育科目 72単位	
上記から選べるもの 30単位	

### 資格・免許状取得に必要な最低単位数 食科学コースのみ

高等学校教諭一種免許状(家庭)	32単位
中学校教諭一種免許状(家庭)	36単位
栄養教諭二種免許状	25単位

\*上記は資格科目としての単位数であり、上記以外にも定められた課程の科目を履修し、単位を修得することが必要となります。

### 生活共創学部 子ども教育学科

卒業に必要な最低単位数	合計
共通教育科目 14単位	124単位 授与学位: 学士(子ども教育学)
学部共通科目 8単位	
専門教育科目 72単位	
上記から選べるもの 30単位	

### 資格・免許状取得に必要な最低単位数

保育士	9単位
幼稚園教諭一種免許状	11単位
小学校教諭一種免許状	20単位
特別支援学校教諭一種免許状*	3単位

\*上記は資格科目としての単位数であり、上記以外にも定められた課程の科目を履修し、単位を修得することが必要となります。  
 ※幼稚園または小学校教諭の免許状を併せて取得する必要があります。

# 全学共通の学び

東京家政学院大学では、学部・学科ごとの専門科目に加え、考える力・伝える力を身につける科目や、幅広い教養が身につく科目、キャリア形成に向けた科目を3学部4学科共通で設けています。

各学部の  
専門科目

+

共通教育科目

リテラシー科目区分 教養教育科目区分 グローバルスタディズ科目区分  
キャリア科目区分 ウェルネス科目区分

キャリアサポート

## リテラシー科目区分

- リテラシー演習
- データサイエンス入門
- デジタル&AI基礎
- 情報リテラシー基礎
- コンピュータ演習a
- コンピュータ演習b



## 教養教育科目区分

- |              |           |
|--------------|-----------|
| ●哲学入門        | ●基礎数学     |
| ●心理学         | ●基礎統計学    |
| ●世界の歴史       | ●基礎化学     |
| ●ジェンダー論      | ●基礎生物学    |
| ●人権と平和       | ●環境と資源    |
| ●法学入門(日本国憲法) | ●自然科学に親しむ |
| ●法と暮らし       | ●現代社会と家政学 |
| ●経済学入門       | ●色彩論      |



## キャリア科目区分

- キャリア形成概論
- キャリア実践演習1
- キャリア実践演習2
- キャリアアドバンスゼミa
- キャリアアドバンスゼミb



## ウェルネス科目区分

- 心と身体の健康
- 健康スポーツ演習a
- 健康スポーツ演習b
- 健康スポーツ演習c
- 体育講義
- 体育実技
- 森の体験活動



## グローバルスタディズ科目区分

- 英語コミュニケーション1
- 英語コミュニケーション2
- 英語セミナー
- 韓国語コミュニケーション1
- 韓国語コミュニケーション2
- 中国語コミュニケーション1
- 中国語コミュニケーション2
- 異文化コミュニケーション
- 異文化交流a
- 異文化交流b

### 日本語・日本事情科目

- アカデミック・ジャパニーズ1
- アカデミック・ジャパニーズ2
- 日本の歴史と文化
- 社会人としての日本語

※日本語・日本事情科目は学則第59条に定める外国人留学生のみ履修できます。



## 学びのスタイル

### 1コマ100分授業

90分授業の大学が多い中、本学では令和5年度より100分授業を採用。それにより、前期・後期の授業期間が短くなります。長い夏季休業を利用し、短期留学やインターンシップなど、それぞれのやりたいことを実現できます。

### オンデマンド授業と併用

対面授業が基本ですが、一部科目は好きな時間に繰り返し受講できるオンデマンド授業を実施。自分に合った受講の仕方にカスタマイズできるため、時間を効率的に使え、空いた時間を新たなチャレンジに活かします。

## 学びのスタイル

### PC必携(BYOD(Bring Your Own Device))とMicrosoft 365ライセンスの無償提供

大学では課題の作成やオンデマンド授業などの学びにPCを利用する機会が多くあります。本学では、全学生がノートPCを持つことを前提に授業が運営されます。そこで、大学がMicrosoft 365ライセンスを包括契約して、在学生が無償でOffice (Word, Excel, PowerPointなど)を卒業まで自分のPC、タブレット、スマホで自由に利用できるようにしています。このソフトを授業で積極的に活用できるとともに、授業以外にもメールやスケジュールなどの管理を効率的に行うことができます。



## Pick Up 授業

### データサイエンス入門

データを使った分析、AI(人工知能)の活用について、身につけてほしいリテラシーとしての知識を学修します。さらに、データ倫理などの基礎やデータを活用した結果生まれる新しい価値などについても、事例を通して考えます。



## Pick Up 授業

### 異文化交流a

ロンドンのリージェンツ大学にて英語を学び、寮でさまざまな国の学生と交流する2週間のプログラム。文化研修では観光で行かないようなスポットを見学します。研修前にはサバイバル・イングリッシュや研修地の文化等を学ぶ事前授業が行われるため、安心して現地に行くことができます。



# 生まれ変わった3学部4学科 2026年より全学部共学化へ 新たな学びを創造します。

「東京家政学院大学」は、2025年度より新たな学部を加えて生まれ変わりました。町田キャンパスに新たに開設した「生活共創学部」には、生活イノベーション、住環境デザイン、食科学を幅広く学べる「生活共創学科」と、こどもにかかわる全てを包括する「こども教育学科」を設置。

また、千代田三番町キャンパスの「現代生活学部」「人間栄養学部」においても、栄養、住まい、ファッション、教育、ビジネス、地域社会、地球環境まで幅広く実践的な学びを身につけることができます。

ここ「東京家政学院大学」で、「より良く生きる」こととは何かを考え、地域・社会のあり方を学び、自らの生き方を見つけましょう!

詳細は公式サイト  
学部紹介へ



## 現代生活学部

千代田三番町キャンパス



### 現代家政学科 P.25

生活に関連した4つの領域で総合家政を学び、社会の問題までとらえる大きな視点でアプローチします。

## 人間栄養学部

千代田三番町キャンパス



### 人間栄養学科 P.31

管理栄養士の多様なキャリアに対応した実践的な学びで、健康を支える栄養・食の専門家を育成します。

## 生活共創学部

町田キャンパス



### 生活共創学科 P.37

生活諸領域のコースを横断して学び、地域社会の課題解決と持続的に発展させることができる人材を育成します。

- 生活イノベーションコース**  
心身の健康、将来の生活、地域や社会、ビジネスなど多角的に学び、事業を企画・推進できる力を養います。
- 住環境デザインコース**  
建築・エクステリアデザインの基礎から応用に至る知識、実践力を養い、持続可能な住環境をデザインできる力を養います。
- 食科学コース**  
栄養士やフードビジネスの専門家に必要な知識や技術を磨き、食と栄養に強みを持つ社会人としての基礎力を養います。



### こども教育学科 P.43

こどもが健全に育つための課題を科学的かつ実践的に解決でき、保育、初等教育を中心に幅広い分野で活躍できる人材を育成します。

# 現代家政学科

Department of Modern Home Economics

千代田  
三番町  
キャンパス

2026年度  
より  
共学化



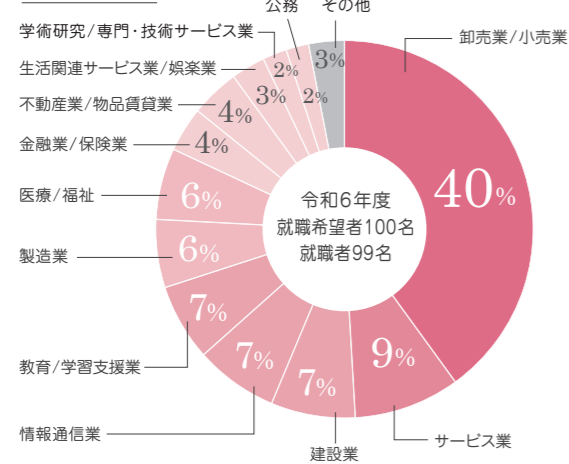
## 消費行動を考える

- ①消費行動と意思決定
- ②社会の変化と消費行動
- ③消費者の権利と責任
- ④持続可能な社会

## 就職DATA

就職率  
令和6年度 **99.0%**

### 業種別就職先

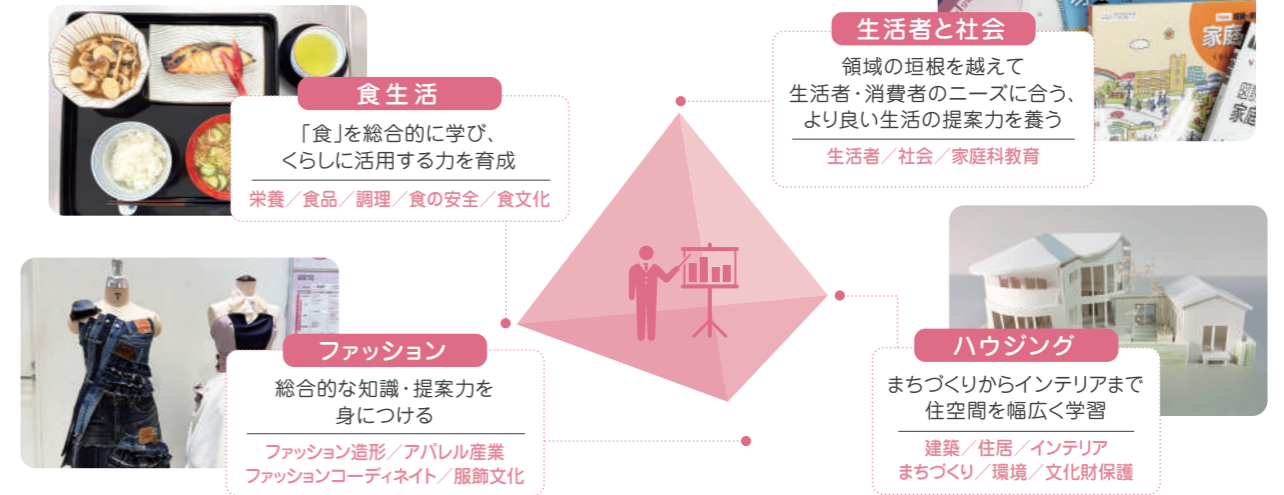


### 主な就職先 近年の実績から抜粋

【卸売業/小売業】 アダストリア/イオンリテール/オンワード商事/キャメル珈琲/クリスチャンディオール/サミット/ストライプインターナショナル/バル/ファンケル/バイクルース/マルエツ/ヤマダデンキ/ユニマツライフ/良品計画/関家具  
 【サービス業】 エイム/グローバルヒューマンブリッジ/シービーエス/パーソルテンプスタッフ/三井不動産ファシリティーズ/夢真/CFL  
 【建設業】 アイダ設計/安藤ハザマ興業/ウィザースホーム/スウェーデンハウス/大和ハウス工業/ノムラアークス/ハーバーハウス/ボラス/ミサワホーム  
 【情報通信業】 あとらす二十一年/ジェイテックラボ/ソフトウェア・サイエンス/ノースアーク/リアルネットワークス/信興テック/ミスト/Earth Technology  
 【教育/学習支援業】 (教員) 神奈川県/川崎市/埼玉県/千葉県/東京都/浦和麗明高等学校/日本工業大学駒場中学・高等学校/朋僊学院高等学校/(その他) 埼玉医科大学  
 【製造業】 伊藤園/興真乳業/サトウ食品/ロクシタンジャパン/ロック・フィールド/赤坂柿山/日本デリカサービス/廣澤精機製作所/GRANUP  
 【医療/福祉】 (医) ふたまたがわ歯科口腔外科/パソナフォスター/(福) ひいらぎ保育園/(福) 大樹/(医) フランクリニック/LITALICO  
 【金融業/保険業】 いちよし証券/警視庁職員信用組合/西武信用金庫/日本生命保険/日本郵政/東日本銀行/明治安田生命保険/JA共済連東京/東京東信用金庫  
 【不動産業/物品賃貸業】 エイブル/住友不動産販売/東急コミュニティー/ミニミニ神奈川/三春情報センター/日本オフィスオートメーション  
 【生活関連サービス業/娯楽業】 メディロム/埼玉冠婚葬祭センター/FSX  
 【学術研究/専門・技術サービス業】 Dstyleホールディングス/弁護士法人響  
 【公務】 葛飾区役所/大和市役所  
 【宿泊業/飲食サービス業】 すかいらーくホールディングス  
 【その他】 リパテック/中高年事業団やまて企業組合

## 現代家政学科の学び

4つの領域を関連づける総合家政  
社会の問題までとらえる大きな視点でアプローチします



### 学びの ポイント

1. 4つの領域から学べ、卒業後の可能性が広がる
2. 企業や社会とつながる実践的な学びが豊富
3. オンデマンド授業も充実。個性に合わせた学び方

### こんな人に オススメ

- 家庭科の先生になりたい
- 衣食住すべて学んでみたい
- 社会のいろいろな問題に関心がある
- くらしとかかわる仕事がしたい

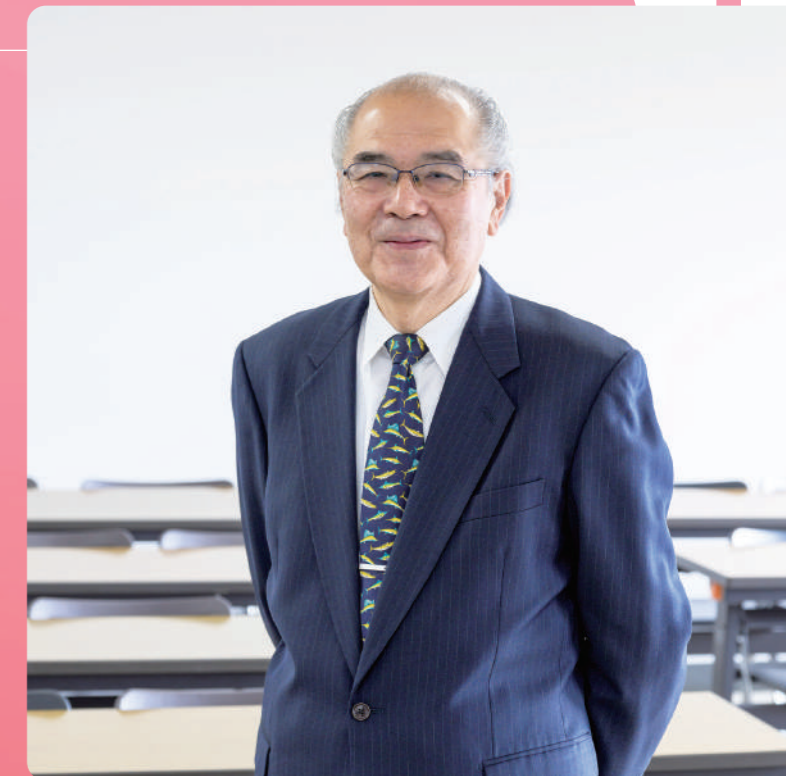
### Message

#### 学部長メッセージ

社会生活のピースをつなげて、  
より良い暮らしをつくる。

現代生活学部 学部長 沼波 秀樹 教授

現代家政学科の学びは、食生活・ファッション・ハウジング・生活者と社会の4つの分野を幅広く関連づけた「総合家政」です。「生活する」というのは、ただ食べたり着たりするだけではなく、社会の中で役割を持ち、人として生きていくことです。家政学は生活の総合パズル。食・服・住まい・社会のピースを全部つなげ、より良い暮らしをつくる学問です。多くの大学では「食」「衣」「住」を別々に学びますが、実際の生活ではそれらは切り離せません。現代家政学科では、家族関係から環境問題まで、生活にかかわることを幅広く学びます。そして、その知識や技術を活かし、食から家族の問題まで幅広く教えられる家庭科の先生、住む人のくらしまで考えられる建築士など、人々の生活を理解し、一緒に考えられる人を育てることをめざしています。



在学生インタビュー



「教える楽しさ」を発見。  
家庭科の魅力伝える先生に。

在田 くるみ  
3年/東京都/私立東京高等学校 出身

高校の部活での減量がきっかけで「食」に、また趣味の手芸をきっかけに「衣」に関心を持ち、本学に入学。当初は教員志望ではありませんでしたが、模擬授業を通して「教える楽しさ」に気づき、また人前で話すことが好きな自分の性格も合っていると感じ、進路を決めました。講義科目でジェンダーなどの多様性への視野を広げつつ、実習科目で基礎的な技術を修得しました。また、いろいろな学びを通して生活に寄り添う力や他者を思いやる視点が育てられていると思います。現在は専門科目の学習に力をいれ、来年の教員採用試験合格をめざしています。

高校生へのメッセージ

同じ学科でも興味は十人十色。  
幅広い学びと出会いを通して、  
大きな刺激が生まれます！

1週間の時間割

	Mon	Tue	Wed	Thu	Fri
1		フードコーディネート論	健康スポーツ演習b	スポーツ選手の栄養学(人間栄養)	
2		家庭経済学	コミュニケーションの心理学		
3	食・空間プロデュース論(人間栄養)		家政学原論	現代家政ゼミB	
4	健康・食発達心理学	ライフステージ別栄養学I(人間栄養)		保育学	
5	生徒指導論	特別活動論			

\*最新の時間割と異なる場合があります。

家政学プラスアルファの学びで  
自分の「好き」を深めています。

奥井 珠希  
3年/東京都/私立麹町学園女子高等学校 出身

以前から家庭科が好きで、衣食住について学びたいと思い入学しました。一つの領域にしぼらず幅広く学べる点に魅力を感じています。入学前はパソコンが全く使えませんでした、「コンピュータ演習a」などの実践的な授業を通して修得できたことは大きな成長です。また「調理学実習」では、限られた時間で4品程度をつくるのですが、自分で考え、効率的に物事を進める力が身につきました。今後はこれまで培ってきた知識や経験を活かして卒業研究に注力し、自ら考え行動できる社会人になることが目標です。



高校生へのメッセージ

将来の目標が決まっていな  
人にこそ、おすすめの大学。  
自分の「好き」が見つかります！

1週間の時間割

	Mon	Tue	Wed	Thu	Fri
1		フードコーディネート論			
2	社会福祉方法論	社会福祉概論	コミュニケーションの心理学		
3	家族の心理学			現代家政ゼミB	
4	美と健康				
5					

\*最新の時間割と異なる場合があります。

内定者インタビュー

自分らしく努力を続け、  
夢への第一歩を踏み出した  
先輩をご紹介します

東京都教育委員会  
家庭科教諭 内定

岡本 唯花  
4年/東京都  
私立専修大学附属高等学校 出身



思い出に残る授業  
「家庭科教育法A~D」

先生方の手厚いサポートが、  
教員になる夢を後押ししてくれました。

進路を決めるまでのStory

中学時代の担任の先生から「教員に向いている」と言われたことがきっかけで、教員をめざすようになりました。教職課程の実習準備や成績などに不安もありましたが、先生方が何度も相談に乗ってくださり、「今、何をすべきか」を一緒に考えてくれました。親身なサポートのおかげで、自信を持って試験に臨むことができました。

未来への抱負と、高校生へのメッセージ

生徒たちから「こんな大人になりたい」と思われる、信頼される教員になることが目標です。東京家政学院大学は幅広い分野を学べるのが魅力で、私も入学後に自分の「得意」を見つけられました。それぞれに強みを持った教員をめざせる環境なので、まだ専門が決まっていない人にもおすすめです。ぜひ本学で可能性を広げてください。

めざせる資格・免許状

【国家資格】●一級建築士(受験資格)\*1 ●二級建築士(受験資格)\*2 ●木造建築士(受験資格)\*2

【教員免許状】●中学校教諭一種免許状(家庭) ●高等学校教諭一種免許状(家庭)

【任用資格】●学芸員 ●社会福祉主事 ●児童指導員

【民間資格】●色彩検定(色彩コーディネーター) ●ファッション色彩能力検定(2・3級) ●フードスペシャリスト ●専門フードスペシャリスト ●インテリアプランナー(登録資格) ●インテリアコーディネーター ●ファイナンシャルプランナー(FP) ●上級情報処理士 ●情報処理士 ●お客様対応専門員 ●消費生活アドバイザー

\*1 指定科目を修めて、卒業後に受験資格が得られます。

免許登録には3年以上の実務経験が必要になります。

\*2 指定科目を修めて、卒業後に受験資格が得られます。

卒業研究テーマ

卒業研究とは、大学生活の締めくくりである4年次に、それまでに積み上げた学業の成果として提出するものです。自分が選んだテーマに沿って、論文や作品をまとめます。

- 行事食「シト」からみるアイヌの食文化の特徴
- パン・菓子類の食感と流行
- 犬山城ならびに城下の形成と今後のまちづくりについて
- マイクロプラスチック汚染の影響に関する研究
- 県産木材を利用した建築事例調査に基づく木造住宅の提案
- サンリオキャラクターをモチーフにしたワンピースの製作
- レディースとメンズのファッションカラーの分析
- 地域共生を支える「居場所」-子ども食堂の発展と未来-
- 近代女性の日本の髪型
- 大江文庫からみる明治時代と大正時代の髪型の変化- など

カリキュラム

学びの流れ		1年次	2年次	3年次	4年次
		衣食住の基礎を幅広く網羅する	現代社会のくらしのあり方を探る	体験・参加型実習で実践力を育てる	卒業研究で専門性を高める
共通教育科目 □ リテラシー科目区分 □ 教養教育科目区分 □ グローバルスタディズ科目区分 □ キャリア科目区分 □ ウェルネス科目区分					
専門科目	学科共通科目	現代家政演習基礎ゼミ	現代生活論	現代家政ゼミ A 現代家政ゼミ B	卒業研究 A 卒業研究 B
	生活者	生活経済学概論 コミュニティ論 生活文化論	日本語コミュニケーション ことばと生活 情報伝達と表現 生活文化演習 ジェンダーと生活 家族の心理学 家族論	伝統文化の継承と発信 家族の文化 コミュニケーションの心理学	
	社会	社会福祉概論	情報処理演習 ファイナンシャルプランニング入門 消費経済論 社会調査法 消費者教育演習 総合家政と地域生活	インターンシップ 企業と会計 消費者政策と法 コミュニティ福祉論 社会福祉方法論	
	家庭科教育	児童学概論 家庭経営学概論 消費者教育 家族関係論	家族支援論	家政学原論 保育学 生活設計論 家族と法 家庭経済学	
	食生活	フードスペシャリスト論 食品学概論 食生活論 調理学実習 食と環境	栄養学概論 食品学 調理学 健康・食発達心理学 食品学実験 食品衛生学 食文化論	栄養学 食料経済 食品の官能評価・鑑別演習 フードコーディネーター論 食文化演習	
	ハウジング	設計製図演習Ⅰ 設計製図演習Ⅱ 住居学概論 住生活論 住居設備 建築構法 構造力学 A 構造計画 A	設計製図演習Ⅲ 設計製図演習Ⅳ 建築CAD演習 住居計画 建築設計論 都市計画 建築史 A 福祉住環境 建築環境学 A インテリア材料 住宅施工 エコロジー 環境保護論	設計製図演習Ⅴ 設計製図演習Ⅵ 建築調査 建築史 B 構造力学 B 建築法規	
ファッション	衣生活学概論 ファッション造形学 ファッション造形実習 A 世界の服飾	ファッション造形実習 B 現代衣生活論 日本の服飾 ファッションテキスタイル ファッションカラー演習 ファッションコーディネイト 若者ファッション論	西洋服飾文化史 美と健康 日本の服飾演習		
資格科目					
教職	教師論 教育心理学	教育原理 特別支援教育論 教育制度論 / 教育課程論 ICT活用の理論と実践 道徳教育論 / 教育相談論 家庭科教育法 A 家庭科教育法 B	特別活動論 総合的な学習の指導法 教育方法・技術論 生徒指導論 / 進路指導論 家庭科教育法 C 家庭科教育法 D	教育実習指導 教育実習 A 教育実習 B 教職実践演習(中等)	
学芸員	生涯学習概論 博物館概論	博物館資料論 博物館教育論	博物館経営論 博物館資料保存論 博物館展示論 博物館情報・メディア論	博物館実習	

※上記は令和8年度入学生の内容(予定)です。 ※太字は卒業必修科目、赤色の文字は演習・実験・実習科目です。  
 ※自分の希望に合わせて、複数領域を組み合わせることができます。  
 ■ オンデマンド授業(教室外で配信動画を視聴して学習)  
 ※カリキュラムなどは変更となる場合があります。

授業Pick Up



3年次  
日本の服飾演習

日本の民族衣装である和服について、成り立ちや現在の決まりごとを踏まえて自分で着る、スタイリングをするといった学びを深めます。また、学生服という切り口からも自分の衣生活を考える授業です。

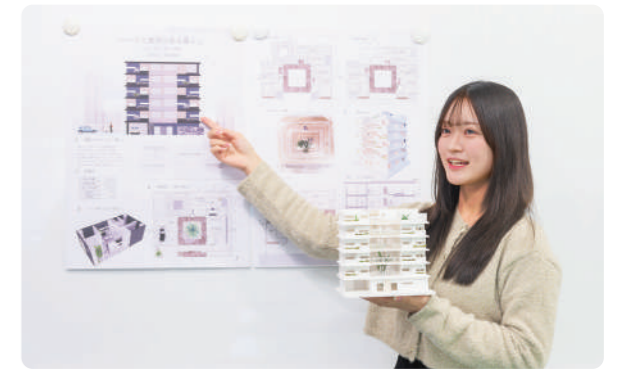
Message

教員メッセージ

食の営みを時間軸と空間軸から実践的に学び現代の食生活に活かす。

現代家政学科 伊藤 有紀 准教授

食文化演習では調理実習やリサーチなどを通して日本の調理文化の変遷や地域の食の多様性を学びます。前半は江戸時代の料理について調味料の使い方など時代ならではの特徴を再現しながら学習し、後半は郷土料理の実習を行います。過去と現在、地域間の食の比較から、食文化の成り立ちを考えていきます。日本の食の魅力を実践的に学び、現代の私たちの食生活をより良くしていくためのヒントを一緒に探しましょう。



1~3年次  
設計製図演習Ⅰ~Ⅵ

設計製図演習は段階的に学ぶカリキュラムです。Ⅰ、Ⅱは製図の基礎と表現方法を学びます。Ⅲは住宅、Ⅳは子ども施設、Ⅴは集合住宅、Ⅵは複合施設を設計します。住宅を中心に身近な建物を創造できる力を養います。



2年次  
生活文化演習

生活文化演習では、人々のくらしが景観やまちづくりにどのような影響を与えたのかを考えます。キャンパス周辺や、都内のさまざまな場所に出かけ、その地域の景観を観察し、その地域の記憶を示した石碑なども見学しています。



2年次  
食品学実験

いちごジャム、甘酒、ピクルス、うどんなどの加工食品を実際につくって、それがどうやってできるのか(製造方法)、なぜできるのか(製造原理)を学ぶとともに、計測データの扱い方やレポートの書き方についても学びます。



1年次  
基礎ゼミ

4つの領域の学びの特色や先生たちの研究内容に幅広く触れるほか、企業の方による講演やゼミ形式の発表、学外の施設見学など、生活課題を体感する内容で、これからの学びのヒントがいっぱいの授業です。

# 人間栄養学科

Department of Human Nutrition

千代田  
三番町  
キャンパス

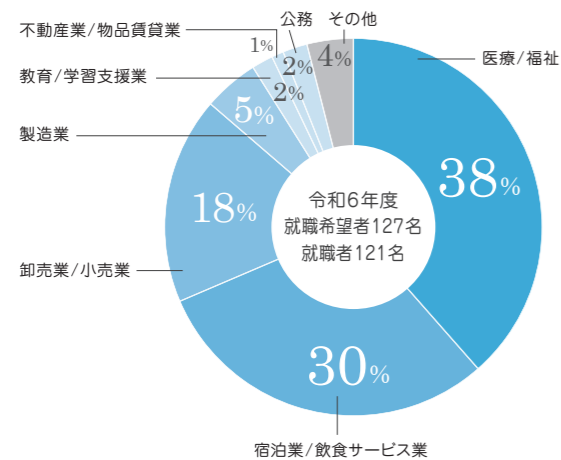
2026年度  
より  
共学化



## 就職DATA

就職率  
令和6年度 **95.3%**

### 業種別就職先



### 主な就職先 近年の実績から抜粋

【医療/福祉】 国立病院機構/埼玉医科大学病院/日本赤十字社さいたま赤十字病院/慶應義塾大学病院/順天堂大学医学部附属浦安病院/東京慈恵会医科大学西部医療センター/国際医療福祉大学三田病院/(公社)東京都教職員互助会三葉病院/(医)協友会船橋総合病院/(医)正明会山田記念病院/(医)頂士会石持デンタルオフィス/(医)百葉の会/(福)桐仁会/(福)善光会/(福)福祉楽団/(福)若竹大寿会/(福)聖華/(福)国立保育会/(福)あすなろ福祉会/(福)ユーカリ福祉会/(福)ChaCha Children&Co./(福)リラ福祉会/(福)菊清会

【宿泊業/飲食サービス業】 エームサービス/グリーンホスピタリティフードサービス/LEOC/シダックス/ANAケータリングサービス/共立メンテナンス

【卸売業/小売業】 ローソン/千葉薬品/富士薬品/エスシーグループ/ウエルシア薬局/トモズ/スギ薬局/サンドラッグ/マツキヨココカラ&カンパニー/サエラ

【製造業】 伊藤園/ギンビス/スープストックトーキョー/たねや/ルビシア/ロック・フィールド/タイハイ/BAKE

【教育/学習支援業】 (教員)川崎市/千葉市/市川市

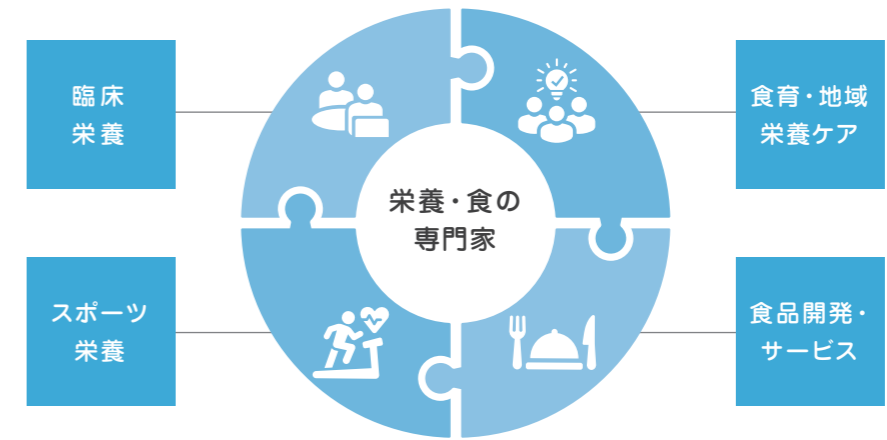
【公務】 目黒区/世田谷区/八王子市/埼玉県/千葉県

【その他】 鳥取県農業共済組合/P&Gプレステージ/RIZAPグループ/マッシュグループ

**Pick Up** 管理栄養士・栄養士での就職**90名!**  
就職者の**74.4%**

## 人間栄養学科の学び

管理栄養士の多様なキャリアに対応した実践的な学びで健康を支える栄養・食の専門家を育成します



- 学びのポイント**
1. 豊富な学内外の体験プログラムで実践力を備えた人材を育成
  2. になりたい管理栄養士像に合わせて学べる4つの専門分野を用意
  3. きめ細かい管理栄養士国家試験対策で学習をサポート
- こんな人にオススメ**
- 医療の現場に携わりたい
  - 地域の人々の健康づくりに貢献したい
  - アスリートの食生活を支えたい
  - フードサービスにかかわる仕事がしたい

### Message

#### 学科長メッセージ

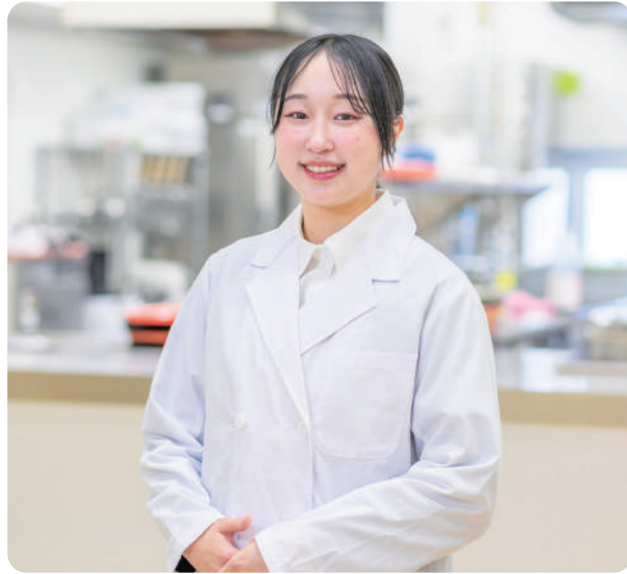
食を通じ、人々がより良く  
幸せに生きることにつながる。

人間栄養学科 学科長 斉藤 恵美子 教授

人間栄養学科では、管理栄養士をめざすためのカリキュラムが用意されています。管理栄養士は、健康な方はもちろん、病をお持ちの方をはじめとした特別な栄養管理を必要とする方を対象に専門的な知識と技術をもって栄養指導や栄養管理を行う「食のプロ」です。さらに、多様な活躍に対応するため、臨床栄養、食育・地域栄養ケア、食品開発・サービス、スポーツ栄養、栄養教諭などの学びも広がっています。自ら考え自ら行動して学ぶこと、仲間と共に挑戦することを大切に、ここ人間栄養学科で、食を通じて人々の幸せに貢献する一歩をぜひ踏み出してください。



在学生インタビュー



同じ夢を持つ仲間と高め合い、「食」への興味が深まりました。

有田 安澄  
2年/東京都/私立工学院大学附属高等学校 出身

オープンキャンパスで先輩の丁寧な対応に憧れ、先生との距離の近さにも安心感を抱き入学しました。入学後は毎朝のお弁当づくりや復習を習慣化し、自分を律する力がついたことを実感しています。特に楽しいのは「応用食品学実験」。ソーセージや味噌、納豆などを自作し、素材の味や加工品の製造過程を学んでいます。現在は歯科医院でのアルバイト経験から、管理栄養士と歯科系資格の「ダブルライセンス」に関心があります。食と口腔ケアの両面から、高齢社会を支える人材になることが目標です。

高校生へのメッセージ

同じ夢に向かって頑張る  
最高の仲間と、日々刺激し合い、  
共に成長できる環境です！

1週間の時間割

	Mon	Tue	Wed	Thu	Fri
1				公衆衛生学Ⅱ	
2	公衆衛生学実習	基礎栄養学実験	分子栄養学	臨床栄養学基礎	給食経営管理実習
3		栄養教育方法論	応用食品学実験	公衆栄養学	
4		ライフステージ別栄養学			
5		教育制度論	道徳教育論		食品衛生学

\*最新の時間割と異なる場合があります。

手厚いサポートのおかげで  
苦手科目も克服できました。

黒須 麻那  
1年/東京都/都立江戸川高等学校 出身

小学生の頃から給食が大好きで、子どもたちに食の楽しさを伝える栄養教諭になりたいと思い入学しました。とてもアットホームな大学で、1年次からの早期体験実習でもこの大学の良さを実感しました。高校時代は文系で、化学や数学が大の苦手。授業についていけないのが不安でしたが、先生が一から丁寧に教えてくださったおかげで、今では自信を持って取り組んでいます。グループ実習では協調性も身につきました。将来は子どもに寄り添い、給食を通して「食育」を支える存在になることが目標です。



高校生へのメッセージ

子どもにとって  
とても大切な学校給食を、  
第一線で支える  
管理栄養士をめざせる場です！

1週間の時間割

	Mon	Tue	Wed	Thu	Fri
1	基礎栄養学Ⅰ		法学入門	管理栄養士のための基礎演習	
2		基礎調理学実習	基礎化学		リテラシー演習
3	健康スポーツ演習a	有機化学	英語コミュニケーションⅠ	人間栄養学原論	キャリア形成概論
4		解剖生理学Ⅰ	教育心理学		コンピュータ演習a
5					

\*最新の時間割と異なる場合があります。

内定者インタビュー  
自分らしく努力を続け、  
夢への第一歩を踏み出した  
先輩をご紹介します

独立行政法人  
国立病院機構  
管理栄養士 登録

野尻 千夏  
4年/千葉県  
県立松戸国際高等学校 出身



思い出に残る授業  
「応用食品学実験」  
※製造したレトルトのミートソースを  
試食した際の写真です。

実習で見た「寄り添う姿」に憧れて。  
医療の最前線で患者さんを支えたい。

進路を決めるまでのStory

2年次の授業で医療分野に興味を持ち、3年次の臨地実習で患者さん一人ひとりに寄り添う管理栄養士の姿を見て、この道に進むことを決意しました。担任の先生に内定先を紹介いただき、早い時期から国家試験と採用試験の対策に着手。実際に働く卒業生の方の話も伺ったことで不安が解消され、自信を持って採用試験に臨むことができました。

未来への抱負と、高校生へのメッセージ

将来は大学で得た知識を活かし、患者さんの回復や改善に深く寄り添える管理栄養士になることが目標です。東京家政学院大学は現場経験の豊富な先生が多く、実践的な授業を通して「学ぶこと」そのものが好きになれる場所です。同じ目標を持つ仲間と励まし合いながら、夢に向かって成長できる最高の環境がここにはあります。

めざせる資格・免許状

【国家資格】  
●管理栄養士(受験資格) ●栄養士

【教員免許状】  
●栄養教諭一種免許状

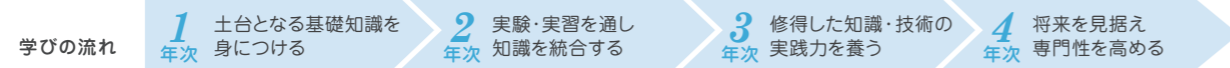
【任用資格】  
●食品衛生管理者  
●食品衛生監視員  
●社会福祉主事

【民間資格】  
●フードスペシャリスト  
●専門フードスペシャリスト

卒業研究テーマ

卒業研究とは、大学生生活の締めくくりである4年次に、それまでに積み上げた学業の成果として提出するものです。自分が選んだテーマに沿って、資料や論文をまとめます。

- 慢性腎不全患者に対する治療用特殊食品を用いた献立提案
- 3~4歳児の食物摂取状況と社会経済的地位との関係
- 大学周辺の飲食店で販売されている弁当に含まれる野菜量等の実態調査
- 女子大学生におけるサプリメント使用状況に関する研究
- 運動部所属の女子生徒およびその保護者を対象にした料理教室の教育効果
- 大量調理実習における廃棄率の実態と食品ロス削減の検討
- SDGsおよびフェアトレード商品に関する調査
- 食品の違いによる微生物汚染度の研究 など



共通教育科目		□ リテラシー科目区分 □ 教養教育科目区分 □ グローバルスタディズ科目区分 □ キャリア科目区分 □ ウェルネス科目区分			
専門導入科目	人間栄養学原論 管理栄養士のための基礎演習 管理栄養士の早期体験実習 基礎サイエンス実験	管理栄養士のための英語A 栄養情報統計演習	管理栄養士のための英語B		
社会・環境と健康		公衆衛生学I 公衆衛生学II 公衆衛生学実習	疫学・社会調査法		
人体の構造と機能 疾病の成り立ち	有機化学 生化学 解剖生理学I 解剖生理学II 微生物学	生化学実験 分子栄養学 解剖生理学実習 運動生理学 臨床病態栄養学			
食べ物と健康	基礎食品学 調理学 基礎調理学実習 応用調理学実習 食事計画論実習	基礎食品学実験 応用食品学 応用食品学実験(食品の鑑別を含む) 調理学実験(官能評価を含む) 食品衛生学	食品衛生学実験		
基礎栄養学	基礎栄養学I 基礎栄養学II	基礎栄養学実験			
応用栄養学		食事摂取基準論 ライフステージ別栄養学I	ライフステージ別栄養学II 応用栄養学実習		
栄養教育論		栄養教育総論 栄養教育方法論	実践栄養教育論 栄養教育実習I 栄養教育実習II		
臨床栄養学		臨床栄養学基礎	臨床栄養学応用 臨床栄養学アセスメント論 臨床栄養ケアマネジメント論 臨床栄養学アセスメント実習 臨床栄養ケアマネジメント実習		
公衆栄養学		公衆栄養学	地域栄養活動論 公衆栄養学実習		
給食経営管理論	給食経営管理論	給食経営管理実習 健康フードマネジメント論	健康フードマネジメント実習		
総合演習			総合演習I	総合演習II	
臨地実習			給食運営臨地実習	臨床栄養I臨地実習 臨床栄養II臨地実習(選必) 公衆栄養臨地実習(選必)	
臨床栄養系			カウンセリング論	栄養治療学 臨床栄養カンファレンス論	
食育・ 地域栄養ケア系			健康・食発達心理学 児童福祉・食育論	在宅地域栄養ケア論	
スポーツ栄養系			スポーツ栄養学	スポーツ栄養マネジメント論 スポーツ栄養学実習	
食品開発・ サービス系	食文化論		食・空間プロデュース論 フードシステム論	食品開発論	
共通科目	海外専門研修(栄養学)	インターンシップ	実践栄養プロデュース実習A 食物・栄養演習I	実践栄養プロデュース実習B 食物・栄養演習II	
資格科目					
栄養教諭	教師論 教育心理学	教育原理 特別支援教育論 教育制度論/教育課程論 道德教育論/教育相談論	特別活動論 総合的な学習の指導法 教育方法・技術論 生徒指導論 学校栄養教育論I 学校栄養教育論II	教職実践演習(栄養) 栄養教育実習指導 栄養教育実習	

※上記は令和8年度入学生の内容(予定)です。 ※太字は卒業必修科目、青色の文字は演習・実験・実習科目です。  
※カリキュラムなどは変更となる場合があります。

授業Pick Up



1年次  
管理栄養士の早期体験実習

栄養士・管理栄養士が活躍している学外の施設や企業を見学し、使命や役割について理解を深めます。3・4年次の必修科目である臨地実習よりも前に現場を体験したい方におすすめの選択科目です。



2年次  
インターンシップ

インターンシップは「職業体験」です。興味のある分野で実際に仕事を体験することにより、自分のキャリアを考え、働く意義を見出しながら、自己の適性を把握する機会となります。2年次に履修できる選択科目です。

臨地実習先 令和7年度の実績

給食運営では、給食の運営に関する管理技術や栄養・食事計画の立案など給食サービスの提供にかかわる技術を習得します。臨床栄養では、ベッドサイド訪問、栄養指導を通して医療現場での管理栄養士の使命や業務を学びます。また、保健所・保健センターでの実習では、地域住民と行政における保健サービスを理解し、地域における公衆栄養プログラムの計画や実践・評価方法を学びます。実習終了後には、学内で実習の成果を発表します。

- 保育所 17施設
- 給食受託会社(給食サービスを提供する企業) 5社 (事業所18施設)
- 高齢者施設 2施設
- 国公立病院 6施設
- 私立大学病院 10施設
- 総合病院 9施設
- 保健所・保健センター 38施設



3・4年次  
臨地実習(給食運営・臨床栄養・公衆栄養)

学外の給食施設、医療施設、行政機関などで計4週間にわたり学内で得た知識や技術を社会で活かすための実践力を養います。また、さまざまな職種や立場の方とのかわりを通してコミュニケーション能力を磨きます。



3・4年次  
食物・栄養演習I・II・III

1年次からの学習を振り返りながら国家試験の出題範囲に沿って管理栄養士に求められる専門的知識を確かなものとしていきます。また、管理栄養士として社会の人々に貢献する意欲・関心を高める機会とします。



3・4年次  
実践栄養プロデュース実習A・B

所属した研究室で、興味ある内容について研究活動を行います。写真は、学生が企画した料理教室を高校生と保護者を対象に運営している様子です。研究活動を通し、専門性を磨きつつ社会で活かせる応用力を養います。

# 生活共創学科

Department of Interdisciplinary Community Studies

町田  
キャンパス

2025年度  
開設  
共学



## 就職DATA

就職率 令和6年度 旧学科実績

現代生活学部  
生活デザイン学科※

95.5%

就職希望者44名/就職者42名
建設業 31%
卸売業/小売業 19%
不動産業/物品賃貸業 9%
公務 7%
製造業 5%
情報通信業 5%
金融業/保険業 5%
医療/福祉 5%
サービス業 5%
学術研究/
学術研究/
専門・技術サービス業 4%
その他 5%

現代生活学部  
食物学科※

100%

就職希望者54名/就職54名
宿泊業/飲食サービス業 26%
医療/福祉 20%
卸売業/小売業 13%
教育/学習支援業 11%
製造業 9%
情報通信業 4%
学術研究/
専門・技術サービス業 4%
生活関連サービス業/
娯楽業 4%
サービス業 4%
その他 5%

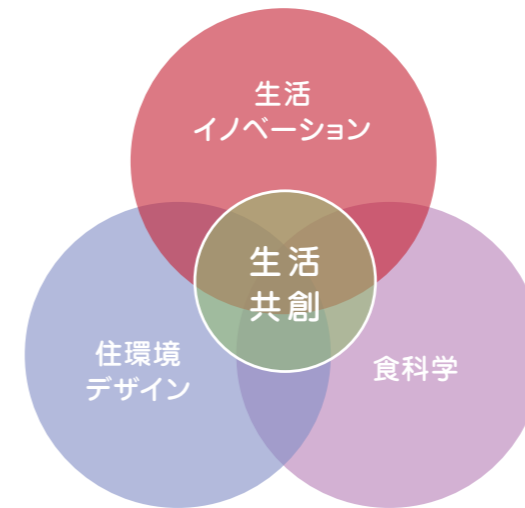
主な就職先 近年の実績から抜粋

【旧・生活デザイン学科】  
 【建設業】池下設計/大本組 東京本社/グリーンライフ/イノベーション/合田工務店/坂田建設/翔洋/住友林業/積水ハウス/タマホーム/デザイン・ワークス/東京ガスネットワーク/ナカ/フード建設/ミサワホーム  
 【卸売業/小売業】アイ・エスコポレーション/いなげや/ジュン/パナソニックハウジングソリューションズ/やまと/ユナイテッドアローズ/京王アートマン/志ち乃/大創産業/田原屋/特金工業/洋菓子舗ウエスト  
 【不動産業/物品賃貸業】かつ七興産/グランディハウス/旭ハウジング/細田工務店  
 【公務】大和市役所/横浜市交通局  
 【製造業】オリエンタルカーペット/クロスメディア/西武酪農乳業  
 【情報通信業】イーディービーアシスタント/サン・エム・システム/テイルウィンドシステム  
 【金融業/保険業】ユーシーカード/MSSAD事務サービス  
 【医療/福祉】アースサポート/パナソニックエイジフリー  
 【サービス業】テクノプロ・コンストラクション/日本リック/三井物産ビジネスパートナーズ  
 【学術研究/専門・技術サービス業】アインホールディングス/さが美グループホールディングス  
 【生活関連サービス業/娯楽業】JAL グランドサービス  
 【その他】星野リゾート・マネジメント/富士急ハイランド

【旧・食物学科】  
 【宿泊業/飲食サービス業】アーバン/エムサービス/グリーンハウス/センダン/ソシオフードサービス/フジ産業/メフォス/京橋千正屋/恵産業/人形町今半/日清医療食品/力の源カンパニー/LEOC/TANPAC  
 【医療/福祉】(医)柳生記念病院/(福)敬愛学園/(福)東京児童協会/(医)東京天徳病院  
 【卸売業/小売業】アイリスファーマ/サンドラッグ/千正屋総本店/ティピラッグ/図書館流通センター/ファンケル/ベルク  
 【教育/学習支援業】(教員)相模原市/多摩市/東京都/横浜市/(その他)ウィル  
 【製造業】赤坂栂山/樂太樓本舗/桂新堂/旬菜デリ/フジパングループ本社/フジフーズ/ヤマザキビスケット/リンツ&シュブルングリージャパン/NLフーズ  
 【情報通信業】ソシアス/マーキュリー  
 【学術研究/専門・技術サービス業】アインホールディングス/松屋フーズホールディングス  
 【生活関連サービス業/娯楽業】BODY MAKE HOUSE CUERPO SANO/LIFE CREATE  
 【サービス業】(公社)日本食品衛生協会/セブン-イレブン・ジャパン/たねやグループ  
 【公務】警視庁/日野市  
 【その他】西武信用金庫/小鹿野町役場

※ 2025年度入学より生活共創学科となりました。

## 生活共創学科の学び



地域社会の多様な要望に応え、課題解決すべく、生活諸領域の知識・技能に加え、ビジネスやITスキルも身につけ、周囲の人々と協働して新たな価値を創出できる人材を養成します

生活科学以外の科目例として

- 「マーケティング」
- 「地域課題を考える」
- 「起業創業プロジェクト」
- 「Society5.0論」
- 「地域イノベーション」
- 「ビジネスイノベーション」など

があり、地域と未来社会を見据えた学びを構築します

3つの学びの領域を横断して学べる



### 生活イノベーションコース

自由な発想を大切に、アイデアの形を整え、新たなビジネスのステージで提案を行うことができ、急速に変化する社会環境や技術革新の本質を理解しながら、新時代の価値に挑むクリエイティブな人材を育成。



### 住環境デザインコース

人々のウェルビーイング\*を基盤とし、SDGsの考え方に沿った人と自然に優しい生活を住居、建築、園芸、インテリアを通して学び、新たな住環境をデザインできる人材を育成。

\*身体的・精神的・社会的にも良好な状態



### 食科学コース

食と健康に関する専門知識を学び、食をめぐるさまざまな課題を科学的かつ実践的に解決でき、フードビジネスや教育を中心に、食に関連のある幅広い分野で活躍できる人材を育成。

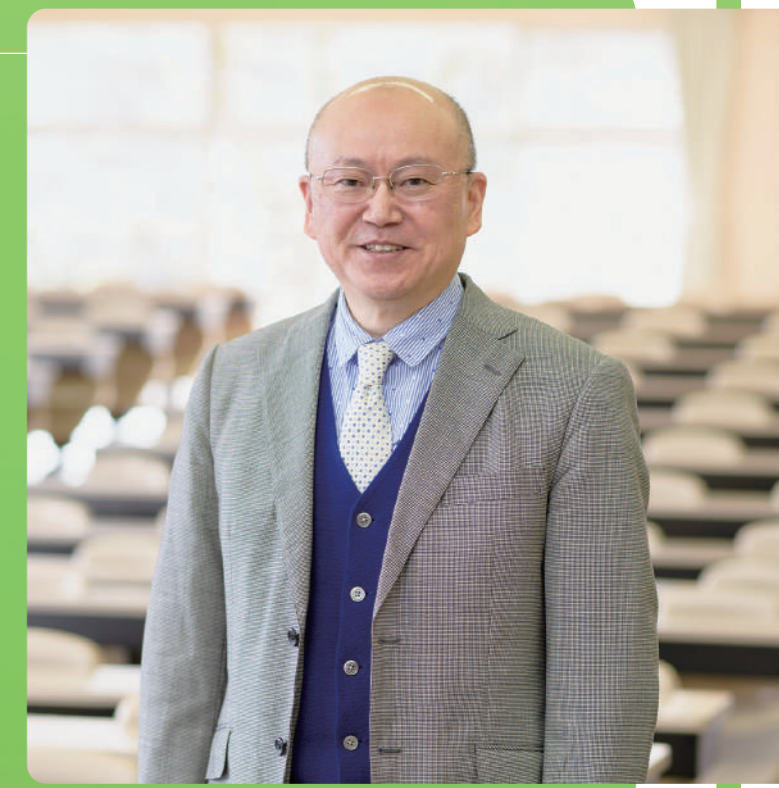
## Message

### 学部長メッセージ

生活者の視点を持った専門家となり、共に変革を起こしましょう。

生活共創学部 学部長 白井 篤 教授

生活共創学科では、衣食住を中心とした生活諸領域にイノベーション(変革)を組み合わせることで、専門性と多様性を併せ持った人材を輩出していきます。具体的には二つの専門性を持った人材(食生活や住生活に精通した家庭科教諭、食や栄養に詳しい幼・小教諭や保育士など)を輩出することが可能です。これが自分に合った学びを掛け合わせて学べる本学科の特徴であり、時代の先を考え新しい価値を生み出せる社会人につながっていきます。地域社会に貢献したいと思っている方、将来の方向性に迷っている方も大歓迎です。



在学生インタビュー



幼い頃から好きだった分野を  
大学でじっくり学んでいます。

川上 姫世 生活デザイン学科※ 4年  
栃木県/県立宇都宮中央女子高等学校 出身

幼い頃から好きな建物・住宅について、設計者、そして居住・利用者としての視点から学べることが本学を選んだ理由です。また都内にありながらこれだけの自然環境があり、かつ少人数制で先生方が学生一人ひとりにしっかり向き合ってくださることも、魅力を感じました。建物は床・壁・柱・天井さえあれば成り立つのではなく、さまざまな要素がかかわっています。覚えるべきことは多いのですが、「建築デザイン演習」や「エクステリア演習」で自分のやりたいことを自由に表現できる時間もあり、とても楽しく学んでいます。

これからの目標

自分が好きな食器や  
インテリアだけを集めた  
カフェを設計してみたい！

1週間の時間割

	Mon	Tue	Wed	Thu	Fri
1	構造計画				建築施工
2	園芸装飾実習	エクステリア演習			建築環境システム
3					建築法規
4			建築デザイン演習B		生活と環境
5			ゼミナール(原口ゼミ)		

\*最新の時間割と異なる場合があります。

周りの人から良い刺激を受けて  
自分をもっと成長させたい。

斎藤 美優 食物学科※ 4年  
群馬県/県立伊勢崎清明高等学校 出身

いろいろな人とかわることで自分を成長させたいと思って、いた私にとって、幅広い専門性を持つ先生や学生が集まる東京家政学院大学はうってつけの進学先でした。入学してみると先生方はとても気さくで、友人にも恵まれ、楽しい大学生活を送っています。少し飽き性な性格なのですが、過去に大学で取得できるすべての資格を取得した先輩がいたことを知り、私もチャレンジしようと思っています。せっかく大学まで進ませてくれた両親のためにも、また自分の自信につなげるためにもがんばっています。



これからの目標

将来の夢は家庭料の先生。  
家庭料教員免許取得を  
めざして、勉強に  
打ち込んでいます！

1週間の時間割

	Mon	Tue	Wed	Thu	Fri
1					臨床栄養学各論
2	栄養指導実習	公衆栄養学実習	栄養カウンセリング実習		保育学
3	臨床栄養学実習	栄養学各論実習	食品衛生学実験	食物総合演習B	
4				校外給食管理実習	Basic English 2
5		学校栄養教育論			

\*最新の時間割と異なる場合があります。

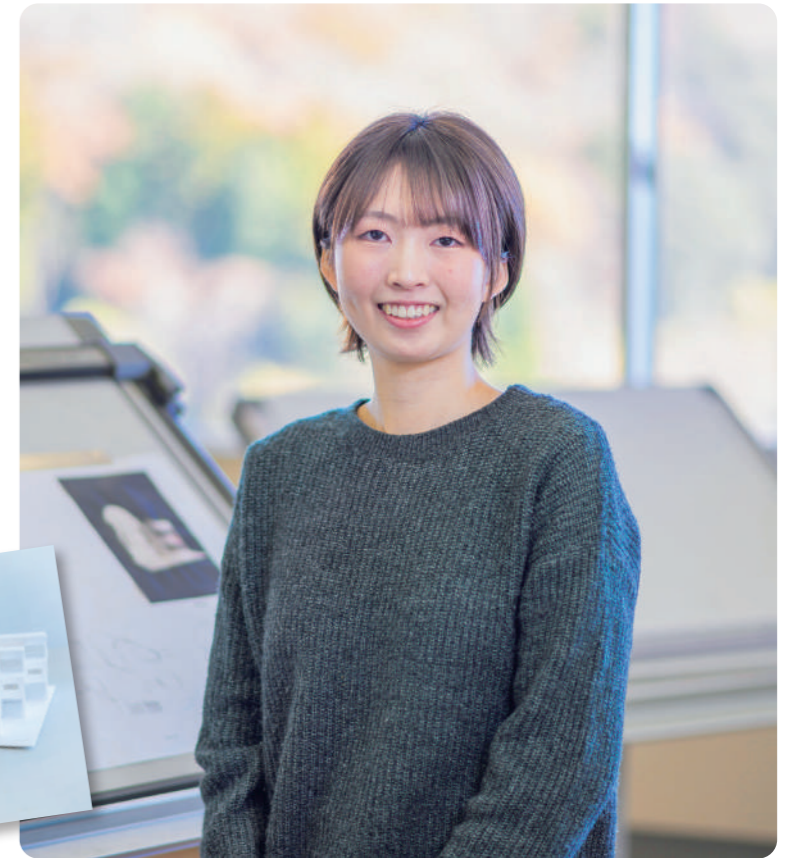
※ 2025年度入学より生活共創学科となりました。

内定者インタビュー

自分らしく努力を続け、  
夢への第一歩を踏み出した  
先輩をご紹介します

神奈川県庁  
建築職 内定

森本 馨日  
生活デザイン学科※ 4年/東京都  
私立多摩大学目黒高等学校 出身



思い出に残る授業  
「建築デザイン演習A・B」

幅広い住生活の専門家として、  
常に新しい価値観を吸収しながら成長していきたい。

進路を決めるまでのStory

建築やCGなど幅広く学べる環境に惹かれ入学しました。学科で身につけた住生活の専門性を活かしたいと考え、県庁を志望。建築士をめざして重ねてきた勉強が、公務員試験にも役立ちました。またキャリア支援センターでもさまざまなサポートをしてもらえたので、インターンシップや選考に自信を持って臨むことができたと思います。

未来への抱負と、高校生へのメッセージ

社会に出ても、いろいろな資格を取得するなど、新しいことに目を向け、挑戦し、成長を続けていきたいです。大学では1年次から実習が多く、「手を動かしながら」学べる環境でした。そのおかげで、私の進むべき道が見つかったと思います。まだやりたいことが定まっていない人も、ここならきっと見つかるはずです。

めざせる資格・免許状

【国家資格】●栄養士※1 ●管理栄養士(受験資格)※2 ●一級建築士(受験資格)※3 ●二級建築士(受験資格)※4 ●木造建築士(受験資格)※4 ●宅地建物取引士 ●1級・2級建築施工管理技士 ●1級・2級造園施工管理技士

【教員免許状】●中学校教諭一種免許状(家庭)※1 ●高等学校教諭一種免許状(家庭)※1 ●栄養教諭二種免許状※1

【任用資格】●食品衛生管理者※1 ●食品衛生監視員※1 ●社会福祉主事 ●児童指導員※1

【民間資格】●色彩検定(色彩コーディネーター) ●インテリアプランナー(登録資格) ●インテリアコーディネーター ●商業施設 ●福祉住環境コーディネーター検定試験®(2・3級) ●生活園芸士

※1 食科学コースに限り、指定科目を修めて取得できます。  
※2 食科学コースに限り、指定科目を修めて1年以上の実務経験を経て受験資格を得られます。  
※3 指定科目を修めて、卒業後に受験資格が得られます。免許登録には2年以上の実務経験が必要になります。  
※4 指定科目を修めて、卒業後に受験資格が得られます。

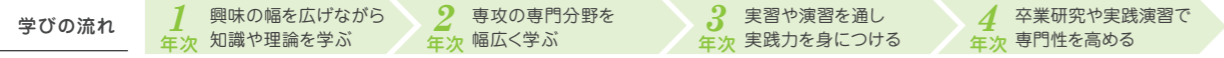
卒業研究テーマ

卒業研究とは、大学生活の締めくくりである4年次に、それまでに積み上げた学業の成果として提出するものです。自分が選んだテーマに沿って、論文や作品をまとめます。

- 【生活デザイン学科※】
- Nurture with plants 植物とともに過ごす美術館の設計
  - リフォーム事例からみたキッチン空間の変遷と現代の傾向について
  - 町田薬師池公園四季彩の杜の若年層の利用者を増やすための取り組み(社会連携プロジェクト)
  - 市販の車椅子の製品調査及び流行性について
  - YouTube を用いた動画制作とコミュニケーションに関する考察
- 【食物学科※】
- 料理教室を通しての食育の実践
  - 食環境整備に繋がる弁当の開発と関連情報の提供に関する研究
  - β-カロテンの食品栄養学的研究
  - 薬の葉摂取が鉄欠乏性貧血マウスに及ぼす効果についての検討
  - 廃棄野菜の活用方法の検討 -手ごねパンへの応用- など

※ 2025年度入学より生活共創学科となりました。

カリキュラム



共通教育科目		□ リテラシー科目区分 □ 教養教育科目区分 □ グローバルスタディズ科目区分 □ キャリア科目区分 □ ウェルネス科目区分			
学部共通科目	生活科学	生活共創学概論 食科学概論 住環境デザイン概論 被服学概論 こども学概論 生活イノベーション概論			
	生活共創基礎	AI時代の生活科学 リーダーシップ基礎 マーケティング基礎 ロジカルシンキングとデザイン思考	データサイエンス基礎(生活とデータ)		
生活イノベーションコース	ゼミナール	【初年次ゼミA・B】 知的財産権を学ぶ	【共創プロジェクトゼミA・B】 行動経済学 ビジネストレンドキーワードを読み解く SNSプロモーションとマーケティング 感性デザイン ドローン活用とビジネス	イノベーションデザイン演習 ビジネスイノベーション研究 (ケーススタディI) 起業・創業プロジェクト	
	ビジネスイノベーション				
	地域イノベーション		地域課題を考える 国際貢献活動	社会起業と非営利組織 地域イノベーション研究 (ケーススタディII)	地域イノベーション演習(PBL)
	フューチャーライフ	Society 5.0論	生活イノベーション最前線 サステナブルファッション クールジャパン (日本文化とテクノロジーの融合) ユニバーサルデザインI(生活)	ユニバーサルデザインII(環境) アシスティブ・テクノロジー アントレ・イントレプレナーシップ	
	ライフウェルネス	多感覚感受とデジタルデトックス タイエット&フィットネス ミュージッキング	マネーフローの世界とくらし 社会現象と哲学		
住環境デザインコース	建築設計	住居デザイン演習A・B	住居デザイン演習C・D 住居CAD演習	建築デザイン演習A・B 建築CAD演習	建築総合演習
	建築計画・環境	建築史A 住環境マネジメント論	建築史B 住居計画 福祉住環境 建築環境学A 住居設備	建築計画 インテリアデザイン論 地域デザイン論 建築環境学B 建築環境システム 建築法規	
	建築構造・施工		構造力学A 住宅設計論 構法計画 インテリア材料	構造力学B 構造計画 建築材料学 建築施工	構造力学C
	園芸	ガーデニング概論	園芸論 ガーデニング実習I・II ガーデンマテリアルズ インテリアグリーン	エクステリア演習 社会園芸 ランドスケープデザイン論	
食科学コース	食の創造	フードビジネス概論 比較食文化・食生活論 食生産体験演習A・B	応用調理学実習 食空間コーディネート論	食品の企画と設計	
	食の科学	有機化学	こどもの食とアレルギー	食品機能学	食科学総合演習
	社会生活と健康		公衆衛生学I(総論)●	公衆衛生学II(各論)●	
	人体の構造と機能	解剖生理学I(解剖学)●	解剖生理学II(生理学)● 解剖生理学実習● 生化学(総論)● 栄養学・生化学実験●	代謝栄養学(生化学各論)●	
	食品と衛生	食品学総論●	食品学各論● 食品学実験●	食品衛生学● 食品衛生学実験●	
	栄養と健康		基礎栄養学● 応用栄養学●	栄養学各論実習● 臨床栄養学総論● 臨床栄養学各論● 臨床栄養学実習● 栄養学実習●	
	栄養の指導			栄養指導論● 栄養指導実習● 栄養カウンセリング論● 栄養カウンセリング実習● 公衆栄養学● 公衆栄養学実習●	
	給食の運営	基礎調理学実習● 調理学●	給食管理学● 調理科学実験●	校内給食管理実習● 校外給食管理実習●	
	強化科目	栄養士論	栄養士総合演習		
	教職教科科目	家庭経営学概論	被服学演習	保育学	
卒業研究・卒業論文			【アドバンスゼミA・B】	【卒業研究A・B】 【卒業論文・卒業制作】	

資格科目

教職	教師論 教育心理学	教育原理 特別支援教育論 教育制度論 教育課程論 道徳教育論 ICT活用の理論と実践 教育相談論 家庭科教育法A・B	特別活動論 総合的な学習の指導法 教育方法・技術論 生徒指導論 進路指導論 家庭科教育法C・D	教職実践演習(中等) 教育実習指導 教育実習A・B
栄養教諭	教師論 教育心理学	教育原理 特別支援教育論 教育制度論 教育課程論 道徳教育論 教育相談論	特別活動論 総合的な学習の指導法 教育方法・技術論 生徒指導論 学校栄養教育論	教職実践演習(栄養) 栄養教育実習指導 栄養教育実習

※上記は令和8年度入学生の内容(予定)です。 ※太字は卒業必修科目、緑色の文字は演習・実験・実習科目です。  
 ※【 】は卒業必修科目、及び演習・実験・実習科目です。 ※自分の希望に合わせて、複数のコースの学びを組み合わせた場合がある場合があります。  
 ※●の科目は食科学コースの学生のみ必修。  
 ※カリキュラムなどは変更となる場合があります。

授業Pick Up

生活イノベーションコースの学び



2年次  
感性デザイン

共感を生むアプリやウェブサイトなどの仕組みやデザインの基本を学び、ストーリー性を持たせたプレゼンができるよう実践し、感性を理解して伝える方法を学びます。



4年次  
地域イノベーション演習(PBL)

グループワークを中心に、地域の公共施設や商店、農家などと連携し、地域活性化のための新しい提案を考えます。

住環境デザインコースの学び



3年次  
建築デザイン演習A・B

住宅や公共建築などの設計演習を通して、総合的な設計能力とプレゼンテーション技術の修得をめざします。



2年次  
ガーデニング実習I・II

年間を通じて花木や草花、野菜を栽培し、生活に植物を効果的に取り入れる方法を学びます。

食科学コースの学び



2年次  
調理科学実験

調理過程で起こるさまざまな現象について、理化学的変化のメカニズムについて実験を通して確認し、食品の調理特性と嗜好性の向上について理解します。



3年次  
食品衛生学実験

微生物や化学物質による食中毒を理解し、食品衛生管理手法を実際の各現場における実用性にも視点をおき、実験手法を通して講義教科で学んだ内容を体得していきます。

Message

教員メッセージ

生活共創学科 河田 敦子 教授

多様な学びを通して一緒に成長していきましょう。

生活共創学科の食科学コースでは、栄養士資格取得を軸に家庭科と栄養教諭の教職課程や食品衛生管理など、各種資格を取れるコースになっています。「食」の領域にとどまらず、ビジネスや環境問題など多様な学びを通じて多角的な視野で物事を捉えられ、オリジナリティのある発想力と創造力を持つ人に成長してほしいです。共に学び、共に創り上げていきましょう!



# こども教育学科

Department of Child Education

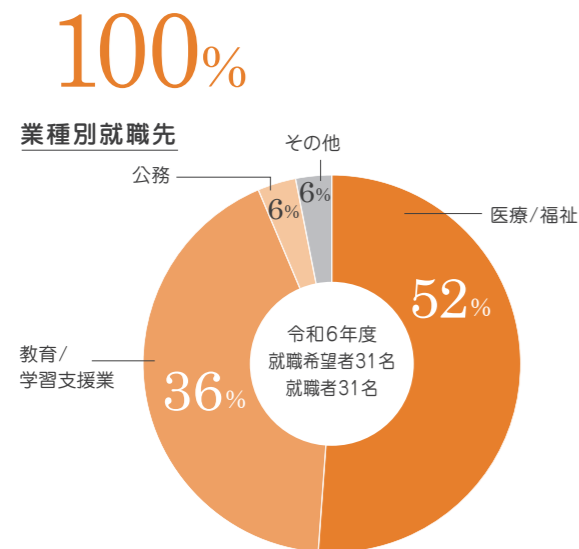
町田  
キャンパス

2025年度  
開設  
共学




## 就職 DATA

就職率 令和6年度 旧学科実績



主な就職先 近年の実績から抜粋

【医療/福祉】小平市/相模原市/町田市/ぶどうの木/ベネッセスタイルケア/ライクキッズ/学研ココファン・ナーサリー/IMSグループ/(福)青い鳥/(福)愛泉乳児園/(福)愛恵会乳児院/(福)愛光大和田保育園分園ちいさなおうち/(福)稲城青葉会/(福)雲柱社/(福)敬愛学園/(福)橋本りんごこども園/(福)日野駅前かわせみ保育園/(福)国立保育園/(福)厚生館福祉会/(福)三鷹市社会福祉事業団(三鷹南浦西保育園)/(福)なごみ第二保育園/(福)至誠学舎立川/(福)もみの木保育園/(福)仁慈保幼園/(福)調布白雲福祉会/(福)春光保育園/(福)こどものうち八栄寮/(福)東橋本ひまわりこども園/(福)こもれびの森保育園/(福)横浜婦人クラブ愛児園/(福)六路園調布学園/(福)どろんこ会/(福)ChaCha Children & Co./(特非)町田市学童保育クラブの会/国立病院機構東京医療センター

【教育/学習支援業】(教員)神奈川県/川崎市/埼玉県/相模原市/東京都/横浜市/鎌田学園おた認定こども園/きそ幼稚園/きよせ幼稚園/大沢第二幼稚園/金の星幼稚園/相模野幼稚園/東京ゆりかご幼稚園/日野ひかり幼稚園/府中あおい幼稚園/府中わかば幼稚園/(その他)biima/LITALICO

【公務】新得町役場/新発田市役所/川崎市役所/防衛省航空自衛隊

【卸売業/小売業】資生堂ジャパン/ウエルシア薬局

【その他】アルページュ

Pick Up

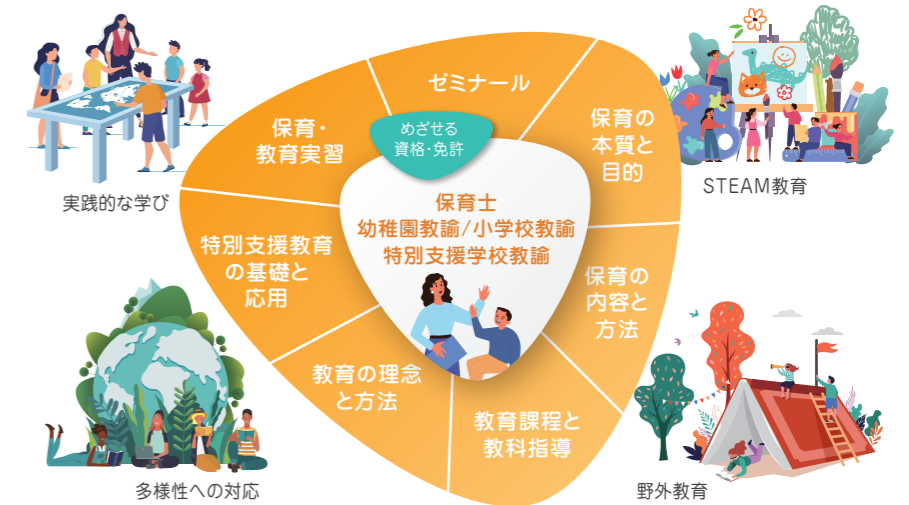
職種別進路状況

保育士・教員(幼稚園、小学校、特別支援学校) **87%**! 総合職ほか **13%**!

小学校・特別支援学校の教員採用試験 合格率 **100%**!

## こども教育学科の学び

学内外での実践的な授業やSTEAM\*教育に加え、他分野の学びを取り入れることで、こどもの多様性を尊重する新しい教育・保育を実践できる教師・保育者を育成します



\*S: Science(科学)  
T: Technology(技術)  
E: Engineering(工学)  
A: Art(芸術・リベラルアーツ)  
M: Mathematics(数学)

### 学びのポイント

1. 入学時にコースを決めるのではなく、学びながら、自分に合った進路をじっくり選択できる
2. 興味に合わせて、4つ(保育士、幼稚園教諭、小学校教諭、特別支援学校教諭)の中から最大3つの資格・免許取得をめざせる
3. 多様性を尊重し合う教育環境で、共感力や協働力を重視し、子どもたちや地域社会と向き合う力を徹底的に鍛える
4. 少人数制教育のため一人ひとりに手厚く、例えばピアノが苦手な方でもしっかりサポートします

### こんな人にオススメ

- 保育士や幼稚園、小学校、特別支援学校の先生になりたい
- 複数の資格・免許状を取得したい
- 人と協力し、地域や社会に貢献できる教師や保育士をめざしたい
- 障害のあるこどもを支援し、すべてのこどもが輝ける環境をつくりたい

### Message

#### 副学部長メッセージ

こどもも大人も、「共に学び、共に育つ」。

生活共創学部 副学部長 新開 よしみ 教授

こども教育学科は保育士資格、幼稚園教諭免許、小学校教諭免許、特別支援学校教諭免許の4つの資格・免許の養成課程を有しており、これらの複数取得(最大3つまで)がめざせます。変化の激しい時代に教師や保育士に求められることは、多様なこどものwell-being向上に寄与する知識・技能を身につけ、こどもを取り巻く社会課題の解決に向けて、論理的・多角的に考える力です。こどもも大人も、互いの良さや可能性を認め合い活かし合う「共に学び、共に育つ」をモットーに、自らの専門性や人間性を育み続ける力もぜひ身につけてほしいです。



在学生インタビュー



物事の背景にまで意識を向けられるようになりました。

森下 碧衣 児童学科\* 3年  
東京都/私立立川女子高等学校 出身

オープンキャンパスに参加した際、先生と学生の距離の近さを含めてすごく雰囲気の良い大学だと感じました。また豊かな自然の中で子どもたちと触れ合う「森のようちえん」活動を実施している点にも魅力を感じ、入学しました。「知的障害者の教育」という科目を含めて、ここで学ぶうちに物事をいろいろな視点から見られるようになったと感じます。与えられた情報をそのまま受け止めるのではなく、その背景にあるさまざまな考えや思いに意識を向けられるようになったことは、大きな成長だと思います。

これからの目標

障害の有無という壁を越え  
コミュニケーションがとれるよう  
手話を覚えたい!

1週間の時間割

	Mon	Tue	Wed	Thu	Fri
1		保育内容総論B			社会的養護Ⅱ
2		人間関係の指導法	子どもの食と栄養	表現の指導法	環境の指導法
3	中国語2	言葉の指導法			知的障害者の教育
4	発達障害の理解と支援	子どもの保健			病弱者の心理・生理・病理
5					

\*最新の時間割と異なる場合があります。

学びながら進路を選べる環境で  
3つの免許取得に挑戦中です。

相原 遥 児童学科\* 3年  
神奈川県/県立上溝高等学校 出身

子どもにかかわる仕事に就きたいと考えていたところ、学びながら免許・資格を選べるカリキュラムに惹かれ、入学を決意しました。入学後も進路の幅を広げるため、幼稚園・小学校・特別支援学校の3つの免許の取得に挑戦しています。ボランティアや学内外のイベントなど、子どもと触れ合う実践の場が豊富な点もこの大学の魅力で、「子どもと造形」のように、表現を通して子どもの内面について考える授業もあります。将来はすべての子どもに必要な支援を届けられる存在になることが目標です。



高校生へのメッセージ

「こども体験塾」や  
「森のようちえん」など、  
子どもに接しながら  
学べる機会がたくさんあります!

1週間の時間割

	Mon	Tue	Wed	Thu	Fri
1				重複障害の理解と支援	
2			音楽科教育法	理科指導法	
3				総合的な学習の指導法	
4					
5		発達臨床心理学	生徒指導論		

\*最新の時間割と異なる場合があります。

\* 2025年度入学よりこども教育学科となりました。

内定者インタビュー

自分らしく努力を続け、  
夢への第一歩を踏み出した  
先輩をご紹介します

相模原市教育委員会  
小学校教諭 内定

五十嵐 愛莉  
児童学科\* 4年/神奈川県  
県立上溝南高等学校 出身



思い出に残る授業  
「森のようちえん」

学びながら選べる「3つの免許・資格」。  
自然体験活動で、進むべき道が見えました。

進路を決めるまでのStory

こどもにかかわる仕事がしたいという目標を掲げて入学しました。在学中に最大3つの免許・資格が取れる制度のおかげで、じっくり進路を検討できました。「森のようちえん」やボランティア活動を通じ、こどもと共に発見し学ぶ楽しさに気づいたことで、小学校教諭を選ぶことに決めました。先輩や先生方の手厚い試験対策にも助けられました。

未来への抱負と、高校生へのメッセージ

こどもと保護者から信頼される教員になるため、学習指導だけでなく子育て支援の知識も深め、学び続ける姿勢を持ちたいです。本学は自然豊かな環境で「やってみたい」に挑戦できる場所。少人数制で先生との距離が近く、相談しやすい温かさも心の支えになるはず。幅広い学びの中で、焦らず、自分らしい道を見つけてください。

めざせる資格・免許状

【国家資格】

●保育士

【教員免許状】

●幼稚園教諭一種免許状 ●小学校教諭一種免許状  
●特別支援学校教諭一種免許状(知的障害者・肢体不自由者・病弱者)

【任用資格】

●社会福祉主事 ●児童指導員

【民間資格】

●キャンピングインストラクター

卒業研究テーマ

卒業研究とは、大学生生活の締めくくりである4年次に、それまでに積み上げた学業の成果として提出するものです。自分が選んだテーマに沿って、資料や論文をまとめます。

- こどもの対人場面における自己主張の発達について
- 妊娠期の心理的状態 ~初産婦対象のインタビューから~
- 高齢出産の母親に必要な子育て支援を考える
- 胎教音楽の実際と人の感情に与える影響
- 特別支援学校に在籍する知的障害児を対象とした音楽科の授業について
- モンテッソーリ教具を扱う際の保育者の配慮について
- 小中学生に対する保護者の影響に関する研究
- 絵本の視覚効果とこどもの想像性について など

\* 2025年度入学よりこども教育学科となりました。

カリキュラム

学びの流れ					
1 年次		2 年次		3 年次	
教育・保育の基礎的な知識や理論を学ぶ		教育・保育の専門分野を幅広く学ぶ		実習や演習を通して実践力を身につける	
				4 年次	
				卒業研究や実践演習で専門性を高める	
共通教育科目					
□ リテラシー科目区分 □ 教養教育科目区分 □ グローバルスタディズ科目区分 □ キャリア科目区分 □ ウェルネス科目区分					
学部共通科目	生活科学	生活共創学概論 食科学概論 住環境デザイン概論 被服学概論 こども学概論 生活イノベーション概論			
	生活共創基礎	AI時代の生活科学 リーダーシップ基礎 マーケティング基礎 ロジカルシンキングとデザイン思考	データサイエンス基礎 (生活とデータ)		
専門科目	ゼミナール	【初年次ゼミA・B】	【共創プロジェクトゼミA・B】		
	STEAM	森を学ぶ・森から学ぶ 音感受の世界 ヴォーカルレッスン ものづくりと教育 ヴィジュアルコミュニケーション 数学トピックス	こどもとアート ピアノのテクニック 人工知能と教育 科学する心		
	保育の本質と目的	保育原理 社会福祉 発達心理学	児童福祉論 社会的養護I	こども家庭支援論 保育方法論	こころの臨床
	保育の内容と方法	こどもの理解と援助 乳児保育I 乳児保育II 児童文化	こどもと健康 こどもと人間関係 こどもと環境 こどもと言葉 こどもと表現 こども家庭支援の心理学 こどもの保健 こどもの食と栄養 健康の指導法 人間関係の指導法 環境の指導法 言葉の指導法 表現の指導法 社会的養護II	保育の計画と評価 保育内容総論 小児保健演習 障害児保育 子育て支援 多文化教育・保育 発達臨床心理学 子育て支援実践演習A 自然体験活動実践演習A	保育・教職実践演習 子育て支援実践演習B 自然体験活動実践演習B
	教育課程と教育指導	国語科研究(書写を含む) 生活科研究 音楽科研究 体育科研究	社会科研究 算数科研究 理科研究 外国語科研究 図画工作科研究 国語科教育法(書写を含む) 生活科教育法 家庭科教育法 初等教育演習	家庭科研究 社会科教育法 算数科教育法 理科教育法 音楽科教育法 図画工作科教育法 体育科教育法 外国語科教育法	
	教育の理念と方法	教育心理学	教育原理 ICT活用の理論と実践 教師・保育者論	カリキュラム論	
	特別支援教育の基礎と応用	障害の基礎的理解 特別支援教育総論 知的障害者の心理・生理・病理 特別支援学校教育課程論 視覚障害の理解と支援	聴覚障害の理解と支援 発達障害の理解と支援 肢体不自由者の心理・生理・病理 病弱者の心理・生理・病理 知的障害者の教育	重複障害の理解と支援 肢体不自由者の教育 病弱者の教育	
	保育・教育実習	こども教育インターンシップ			
	卒業研究・卒業論文			【アドバンスゼミA・B】	【卒業研究A・B】 【卒業論文・卒業制作】
	資格科目				
保育士		保育実習指導IA 保育実習IA	保育実習指導IB 保育実習IB 保育実習指導II※1 保育実習II※1 保育実習指導III※2 保育実習III※2		
初等教育		教育・保育制度論 特別支援教育論 道徳教育論 教育相談論	特別活動論 総合的な学習の指導法 教育方法・技術論 生徒指導論 進路指導論 幼稚園教育実習指導 小学校教育実習指導	小学校教職実践演習 幼稚園教育実習 小学校教育実習	
特別支援				特別支援教育実習・実習指導	

※上記は令和8年度入学生の内容(予定)です。 ※太字は卒業必修科目、オレンジ色の文字は演習・実験・実習科目です。  
 ※【】は卒業必修科目、及び演習・実験・実習科目です。  
 ※1または※2のいずれか選択必修。  
 ※カリキュラムなどは変更となる場合があります。

授業Pick Up



3・4年次

子育て支援実践演習A・B(ほかほかひろば)

親子参加型の地域子育て支援活動を通して、乳幼児期の発達や現代の子育て家庭を取りまく環境や諸課題への理解を深め、こどもや保護者(家族)に寄り添う支援のあり方について実践的に学びます。



3・4年次

自然体験活動実践演習A・B(森のようちえん)

3歳~小学生を対象とした自然体験活動プログラムの企画・運営を通じて、こどもの成長への理解や自然体験の指導に関する知識技術を実践を通して深め、保育・教育力を養うサービサーニング型の授業です。

Message

教員メッセージ

「こども感覚」を呼び起こし、日々の学びに活かそう。

こども教育学科 立川 泰史 教授

私が担当する、こどもとアートの授業では、造形表現を実際に体験することを通してこどもの心身の発達や成長を支える「表現活動」への向き合い方や実践的な指導のあり方について考えていきます。こどもと教育について学ぶことは、こどもの目を借りて世界を見直すということ。毎日が発見という「こども感覚」を呼び起こすと、日々の出来事そのものが刺激的な学びになって楽しめるはずですよ。



2年次

こどもとアート

こどもの造形表現を基に、表現指導や環境づくりを体験的に学び、素材や用具の知識を深め、実践力を養います。



3年次

理科教育法(小学校教員養成課程)

小学校理科の目標に基づき、観察や実験を通じてこどもの好奇心を科学的な考え方に育てる授業方法を学びます。



2年次

発達障害の理解と支援(特別支援学校教員養成課程)

注意欠如多動症(ADHD)、自閉スペクトラム症(ASD)、学習障害(LD)など、発達障害の特性や支援方法を学び、学校や家庭での支援事例を通じて実践的な指導法について学びます。

## Event Calendar

にぎやかな東京都心の千代田三番町キャンパスと、大空と自然豊かな町田キャンパス。  
2つのキャンパスではじまる、新しい道を行くあなたの大学生活。



April

- 4**
- 入学式
  - オリエンテーションミーティング (新入生)
  - 前期オリエンテーション
  - 履修登録サポート
  - 前期授業開始

May

- 5**
- 創立記念日
  - 国際交流パーティー

June

- 6**
- 千代田KVA祭(ローズ祭) [千代田三番町キャンパス]

July

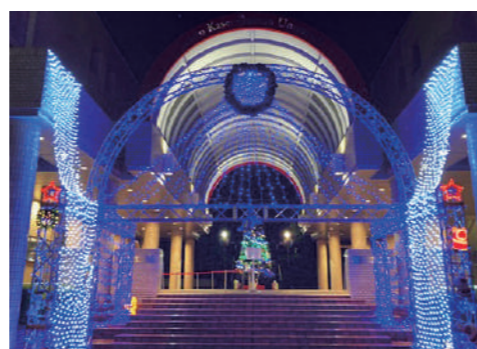
- 7**
- 七夕祭(学友会)
  - 前期授業終了
  - 前期定期試験

August

- 8**
- 夏季休業
  - 中相原町会夏祭り(国際交流)
  - 海外研修
  - 学内インターンシップ(~9月)

September

- 9**
- 夏季休業終了
  - 後期授業開始
  - 留学生のための芸術文化鑑賞会
  - 後期オリエンテーション
  - 履修登録サポート
  - 9月卒業式



October

- 10**
- ハロウィンイベント(学友会)

November

- 11**
- KVA祭(大学祭) [町田キャンパス]
  - 国際交流センター映画上映会 (~1月)
  - 東京家政学院 奨学金授与式

December

- 12**
- クリスマスイルミネーション(学友会)
  - クリスマスイベント(学友会)
  - 外国語スピーチリサイタル
  - 冬季休業

January

- 1**
- 冬季休業終了
  - 後期授業終了
  - 後期定期試験

February

- 2**
- 卒業研究発表会
  - 学外実習
  - 小学校との国際交流授業
  - 入学前学習スクーリング

March

- 3**
- 卒業式
  - 春季休業



# Chiyoda-Sanbancho Campus

## 千代田三番町キャンパス

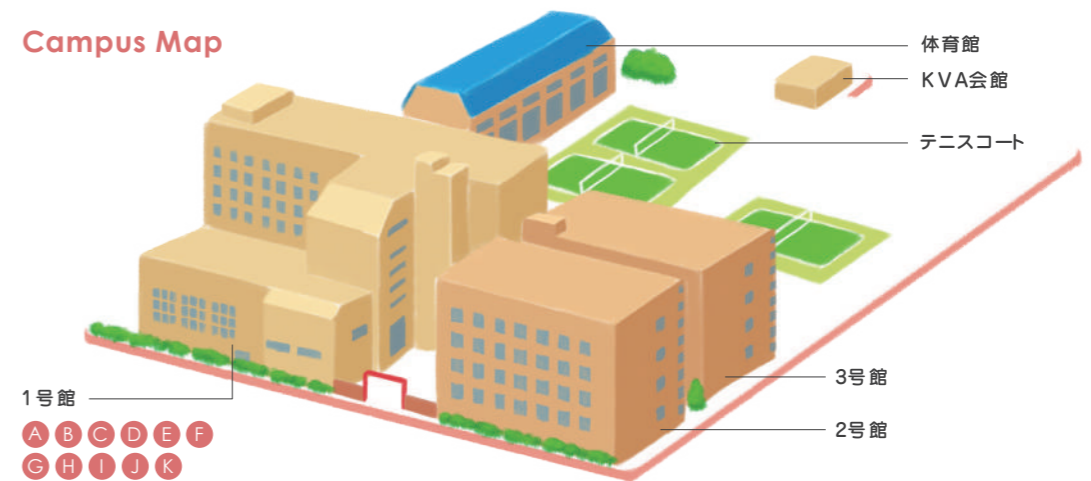
現代家政学科 人間栄養学科

“抜群のアクセス”が魅力!

鉄道6路線を利用できる、千代田三番町キャンパス。白を基調とした明るい雰囲気の内装が中心で、各種教室をはじめ、本格的な設備が整った実習室、開放的なスペースといった、学生生活に必要な環境が充実。周辺には、東京の代表的な名所、レストランやカフェが多く、ちょっと歩いてまち巡りを楽しむこともできます。



Campus Map



**A ローズホール**  
円形天井が特徴の多目的ホール。ランチタイムには学食を利用したり、お弁当を持ち寄りする学生でにぎやかです。式典などに利用されることもあります。



**B 附属図書館**  
約70,000冊も所蔵可能。情報検索や蔵書検索に利用できるコンピュータを設置。マルチメディアルームでは、好きな映画を楽しめます。



**F 給食経営管理実習室**  
ドライシステムを導入した、オール電化の実習室。一度に150人分のご飯が炊ける炊飯器も完備。



**C 学生ラウンジ**  
食事をしたり、自習する以外にも、多目的に利用できるラウンジ。



**H キャリア相談・資料室**  
インターンシップや求人情報などの資料閲覧をはじめ、就活に関することが何でも相談できます。



**C ロビー**  
吹き抜けになっている明るい雰囲気のロビー。正門からすぐの場所にあります。



**D 現代家政実習室**  
現代家政学科のファッション領域での被服製作、ハウジング領域の設計製図などで使用します。



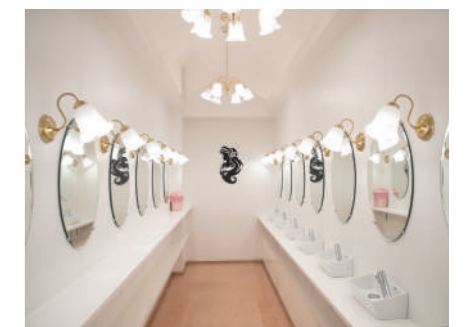
**E 臨床栄養実習室**  
臨床栄養アセスメント実習、臨床栄養ケアマネジメント実習、解剖生理学実習などの授業を行います。



**I グループスタディールーム**  
図書館内に2室あり、ゼミの討論やパソコンを持ち込んでのグループ学習などに使用できます。



**J 国家試験対策室**  
管理栄養士資格取得に向けて、模試、春期・夏期講習の他、随時個別相談ができます。



**K パウダールーム**  
白を基調としたかわいいデザイン。いつも清潔にされており、使い心地抜群です。

# Campus Area Guide

## 千代田三番町キャンパス周辺ガイド

都心にありながら、穏やかな雰囲気が漂うキャンパス周辺。おしゃれなスポットも多く、日々の生活を彩ります。



### 1 ナンバーフォー No.4

朝から夜まで、おしゃれな食事やドリンクを提供。心地良い雰囲気、友人とのトークも弾みます。

【住所】千代田区四番町5-9  
【営業時間】8:00~21:00 【定休日】無休(正月休み)



### 2 ティミ TiMi

パティシエの遊び心が詰まったスイーツや焼き菓子がいっぱい。おやつタイムにいかが？

【住所】千代田区一番町15-20 一番町フェニックスビル 101  
【営業時間】平日祝前日10:00~20:00/土10:00~19:00  
【定休日】日曜日祝日



### 3 らいむらいと

オリジナルのハンバーグやステーキ丼は、メディアで度々紹介されました。大人気のランチは、行列にご注意を。

【住所】千代田区九段南3-4-8パティホームズー口坂  
【営業時間】平日 11:00~14:30、17:30~22:00/土11:00~14:30  
【定休日】日曜日祝日



### 4 Patisserie Montaigne

愛され続けて40年の人気洋菓子店。ラム酒香るレーズンたっぷりの、「レーズンサブレ」がおすすめ。

【住所】千代田区九段南3-2-15 富士ビル 1F  
【営業時間】平日10:00~18:00/祝日10:00~17:00  
【定休日】無休



### 6 宝来屋本店

創業約150年の老舗の和菓子店。種類豊富なメニューを、2階の喫茶室で味わえます。

【住所】千代田区九段南2-4-15  
【営業時間】平日 9:00~18:00/土10:00~16:00  
【定休日】日曜日祝日(変動あり)

### たべちヨダ



人間栄養学科の学生が千代田区内の老舗や専門店の魅力を探求した活動記録です！

●印：たべちヨダ協力店舗



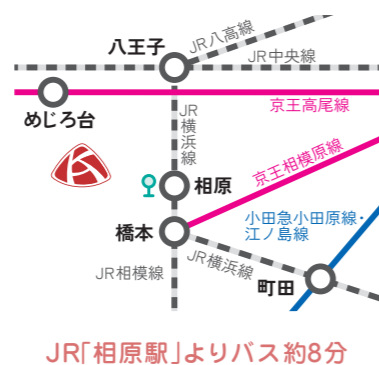
# Machida Campus

## 町田キャンパス

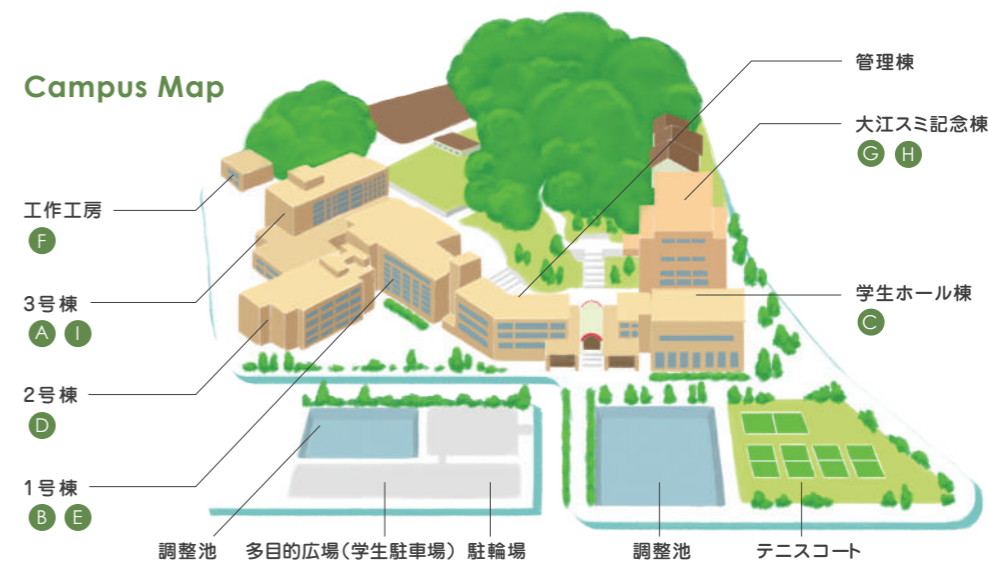
生活共創学科 子ども教育学科

“四季折々の自然”が魅力!

約138,000㎡の広大な敷地を持つ町田キャンパス。春には桜並木、秋には紅葉など豊かな自然を楽しむ環境は、気持ちを穏やかにさせ、勉強への集中力も高まります。実習施設や図書館、学食、テニスコートなど、キャンパスライフに必要な設備が充実しているのはもちろん、本格的なホールや博物館も敷地内にあります。



JR「相原駅」よりバス約8分



A 食堂

和・洋・中のメニューから期間限定のご当地グルメまで、バラエティ豊かな食事をご用意。軽食やお菓子の売店もあり、ゆったりした時間を過ごせます。



B ローズコート

モダンな照明にピンクのソファ、雲形のテーブルなどのインテリアが魅力。憩いの場や発表会やイベントなどの会場としても使われます。



F 工作工房

クラフト制作から構造実験まで行える別棟の工房。ものづくりに打ち込める場所です。



G 附属図書館

書籍約260,000冊、雑誌約1,900種、視聴覚資料約7,000点を所蔵。電子書籍の導入を始めたほか、グループ学習も行えるラーニング commonsも備え、それぞれのスタイルで利用できる環境です。



C 集団給食実習食堂

食科学コースの授業で使用する実習室。栄養士としての技術をしっかりと身につけます。



D 第3調理実習室

マルチメディア装置を備え、先生の手元をモニターに投影して授業を実施します。



E 生活文化博物館

古今東西の衣服・装身具・工芸品、民俗資料や歴史的遺物などを保管・展示しています。



H 大江スミ記念ホール

1,400人を収容できる美しいホール。入学式や卒業式といったセレモニーをはじめ、さまざまな講演会などが行われます。



I ブレイルルーム

幼稚園・保育所を再現した多目的のルーム。たくさんの遊具や教材を備え、教育・保育の各種実習や地域の子どもたちを招いたプログラムに利用されます。

# Campus Area Guide

## 町田キャンパス周辺ガイド

自然豊かで心安らぐ町田キャンパス。  
八王子や町田にも近く、楽しめるスポットもたくさん。

★卒業生姉妹が営むお店です。  
ぜひ、訪れてみてください！



### 1 icecream factory PiPi

新鮮な牛乳、飲むヨーグルト、  
アイスクリームなどが評判！  
自然に癒やされながら味わう美味しさは格別です。

【住所】町田市相原町2558  
【営業時間】11:00~17:00  
【定休日】無休(臨時休業あり)  
※営業時間と定休日は時期によって異なります。



### 2 パンの木

メディアでも有名なパン屋さん  
どれにしようか迷ったら、  
看板商品の「丸ごとリンゴ」がおすすめ。

【住所】町田市相原町1667-3  
【営業時間】6:00~18:00  
【定休日】月・火曜日



ランチに  
ちょうどいい!



### 3 うどん屋 開都

天候に合わせて調節した滑らかなコシ、  
香り豊かなだしが人気の秘密です！  
天井が高く広々とした空間に心が落ち着きます。

【住所】町田市相原町2180-1  
【営業時間】11:00~15:30, 17:00~21:30  
【定休日】12/31 ~ 1/3



ようこそ！  
自然に囲まれた  
キャンパスへ



町田キャンパス

相原

橋本

大沢

町田

橋本

相原

大沢

町田

橋本

相原

大沢

町田

橋本

相原

大沢

町田

橋本

相原

大沢

町田

橋本

相原

大沢

町田

橋本

相原

大沢

町田

橋本

相原

大沢

町田

橋本

相原

大沢

町田

橋本

相原

大沢

町田

橋本

相原

大沢

町田

橋本

相原

大沢

町田

橋本

相原

大沢

町田

橋本

相原

大沢

町田

橋本

相原

大沢

町田

橋本

相原

大沢

町田

橋本

相原

大沢

町田

橋本

相原

大沢

町田

橋本

相原

大沢

町田

橋本

相原

大沢

町田

橋本

相原

大沢

町田

橋本

相原

大沢

町田

橋本

相原

大沢

町田

橋本

相原

大沢

町田

橋本

相原

大沢

町田

橋本

相原

大沢

町田

橋本

相原

大沢

町田

橋本

相原

大沢

町田

橋本

相原

大沢

町田

橋本

相原

大沢

町田

橋本

相原

大沢

町田

橋本

相原

大沢

町田

橋本

相原

大沢

町田

橋本

相原

大沢

町田

橋本

相原

大沢

町田

橋本

相原

大沢

町田

橋本

相原

大沢

町田

橋本

相原

大沢

町田

橋本

相原

大沢

町田

橋本

相原

大沢

町田

橋本

相原

大沢

町田

橋本

相原

大沢

町田

橋本

相原

大沢

町田

橋本

相原

大沢

町田

橋本

相原

大沢

町田

橋本

相原

大沢

町田

橋本

相原

大沢

町田

橋本

相原

大沢

町田

橋本

相原

大沢

町田

橋本

相原

大沢

町田

橋本

相原

大沢

町田

橋本

相原

大沢

町田

橋本

相原

大沢

町田

橋本



### 4 らーめん専門店 小川本店

じっくり煮込んで豚骨の旨みたっぷりのスープは臭みなく、  
自家製の滑らかな麺とやわらか味染みチャーシューが  
絶品の人気店です！

【住所】町田市小山町4409  
【営業時間】平日11:00~24:00  
土・日・祝日11:00~24:00  
【定休日】無休(年末年始を除く)

### 5 古民家茶屋 市

リノベーションした古民家の小さな和風カフェで、  
季節感あふれるパンケーキやかき氷なども人気。  
ランチ時はカレーやナポリタンが楽しめます。

【住所】町田市相原町3242-1  
【営業時間】月・金・土・日11:00~17:00  
【定休日】火・水・木曜日



### 6 町田東急ツインズ

ファッションからグルメまで、幅広く楽しめます。  
JR 町田駅から徒歩1分なので、  
雨の日にも便利で助かります。

【住所】町田市原町田6-4-1  
【営業時間】10:30~20:30(一部の店舗を除く)  
【定休日】無休(特定日を除く)

静かな相原駅周辺と  
便利な町田駅周辺  
両方うまく使い分け!





## Q. 東京家政学院大学を選んだ理由は?

1位 先生と学生の距離が近く、大学の雰囲気が良いから

温かく落ち着いているキャンパスの雰囲気に惹かれました。学外実習が充実しているのも決め手の一つです!

2位 取りたい資格に挑戦できるから

3位 興味があること、やりたい分野を学べるから

その他 学べることが幅広い、キャンパス内の設備が充実している、立地や交通の便の良さなどがランキング上位に入りました!

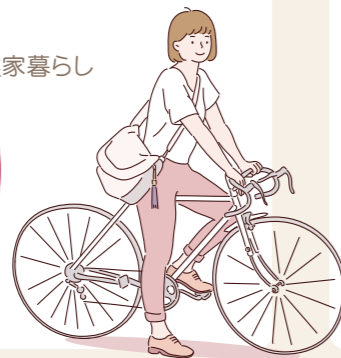
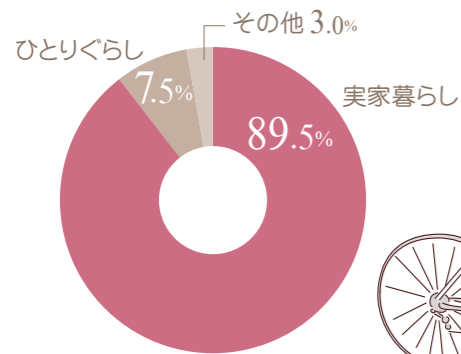


家庭科が好きで、もっと深く学びたいと思っていたところ、自分にぴったりの学科があり、入学を希望しました。

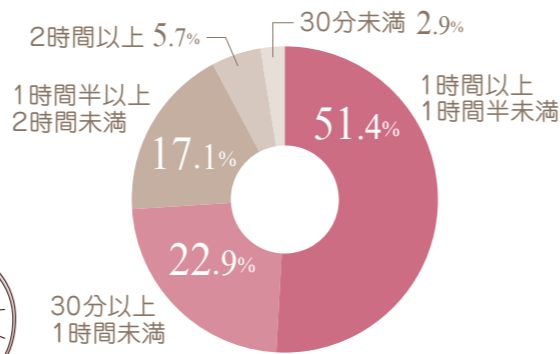
少人数制で先生と学生の距離が近いことに加え、文系でも製図が学べることに魅力を感じました!

こんなコメントがありました

## Q. ひとり暮らしor実家?

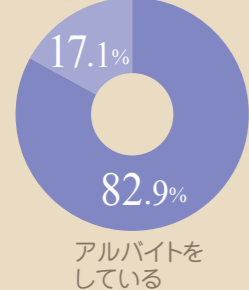


## Q. 通学時間は?



## Q. どんなアルバイトをしていますか?

アルバイトをしていない



飲食	48.5%	学童・保育	2.9%
接客・販売 (飲食以外)	14.3%	その他	
ブライダル	5.7%	学会のスタッフ、プールのコーチなど	
学習塾	5.7%		



## Q. 東京家政学院大学“あるある”を教えてください。

千代田三番町キャンパス

調理実習で校舎内がいい匂い

調理実習がある日には、校舎に美味しそうな匂いが広がります。



空きコマの過ごし方

ローズホールやラウンジの席は早い者勝ちですぐ埋まってしまいます。空き教室を積極的に活用している学生もいます!

常連のお店

ご近所のスーパー、レストラン、カフェは千代田三番町キャンパスのみんなが通っていること間違いなし。

町田キャンパス

自然豊かなキャンパス

キャンパス内にあるさまざまな植物から季節を感じられます!授業中に鳥の鳴き声が聞こえてくることも。

実習でみんなの仲が深まる!

どの学科も実習を通じて仲間との絆が強くなります!



図書館がお気に入りの場所

静かな図書館が好きです。絵本がたくさん置かれたコーナーがあり、小さい頃に読んでいた本を見かけるとなつかしい気持ちになります。

## Q. 東京家政学院大学「らしさ」って?

1位 みんな穏やかで優しい性格

2位 いろんなことに一生懸命!

3位 仲が良く、楽しくキャンパスライフを送れること

こんなコメントがありました

勉強も、アルバイトも、課外活動も、全力で頑張っている人が多い印象です!

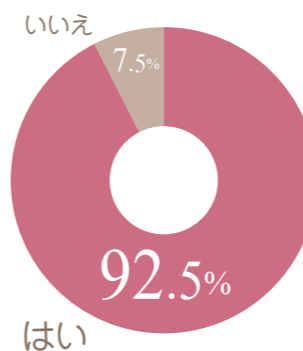
クラス制ということもあり、仲が良いです。大学に行けば、みんなから元気をもらえます。



先生も、職員の方々もとても親切で居心地が良い大学です!

多種多様で、個性豊かな人が集まっているイメージです。また、おしゃれな服装をしている人が多いのも東京家政学院大学「らしさ」を感じます。

## Q. 大学で学んだことは将来に役立ちそうと感じる?



## Q. 入学して身についたと感じる力やスキルは?

(「はい」と回答した割合)

情報リテラシー	92.0%
問題解決力	87.9%
論理的・批判的思考力	86.4%
コミュニケーションスキル	85.4%

# Club & Circle

クラブ・サークルは、自分とは違う専門領域を学ぶ友人との出会いのチャンス！好きなことを見つけ、大学生活を思いきり楽しんでいます。

活動しているキャンパス

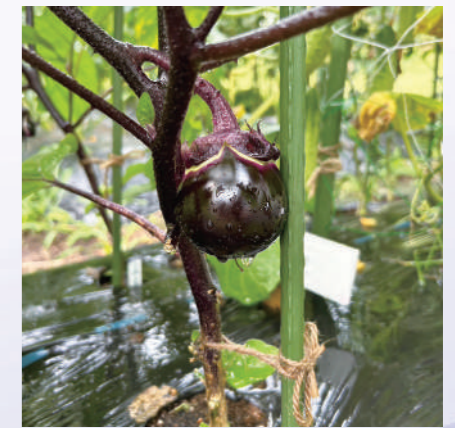
- C 千代田三番町キャンパス
- M 町田キャンパス



**ハンドメイドサークル Chouette** C M  
 ハンドメイド作品の販売とワークショップを中心に活動するサークルです。レジンや編み物、アクセサリなど自由に制作OK!



**吹奏楽部** C M  
 オープンキャンパスやKVA祭、ローズ祭に参加しています。経験者はもちろん、初心者でも大歓迎。



**畑クラブ** M  
 野菜の知識を身につけ、技術向上を目的として、野菜の栽培や調理を行っています。KVA祭での展示や販売も行っています。



**学生広報スタッフ Roses** C M  
 本学の魅力を学外へ発信する学生主体の広報組織です。独自企画のトークライブやSNSの投稿の活動に取り組んでいます。



**お料理サークル** M  
 料理に興味のある人、料理初心者の方も大歓迎です。愉快的先輩や同級生と一緒に楽しく料理をしてみませんか？夏休みにはBBQ、KVA祭では模擬店の出店などイベントも充実しています！



**バスケサークル** M  
 初心者から経験者まで学年関係なく仲良く楽しくバスケができるサークルで、バスケが好きな人も少し興味がある人も大歓迎です！



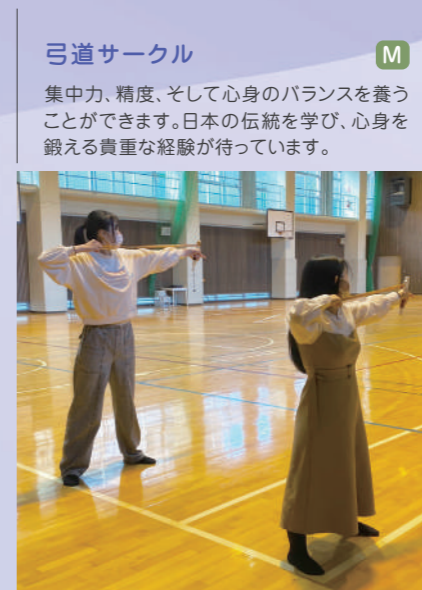
**草月流華道部** C  
 初心者でも心配なし。先生がハサミの持ち方から丁寧に指導します。卒業までに師範の資格が取得でき、お花がもっと好きになりますよ！



**裏千家茶道部** C  
 茶道未経験からでもしっかりとお点前を披露できるようになります。お茶室で美味しいお菓子とお茶がいただけるのは楽しみの一つ。



**フットサルサークル** M  
 自由参加なのでライフスタイルに合わせて活動できます。部員のほとんどが初心者なので、あまり自信がない方も大歓迎です。



**弓道サークル** M  
 集中力、精度、そして心身のバランスを養うことができます。日本の伝統を学び、心身を鍛える貴重な経験が待っています。



**スポーツサークル** M  
 部員同士で話し合い、テニスやビーチバレーなど、「自由にスポーツしよう」というサークルです。運動が得意でない方も大歓迎。

# Life Style 学生密着レポート

充実した大学生を送る先輩たちの、ある1日をご紹介します。

## 実家住まい

大学をたくさん活用して勉強に励んでいます。



ある火曜日

5:30

起床、身支度  
朝食



通学は電車



8:30



朝の自習は  
お気に入りの  
ローズホールで!

10:50

2限目

社会福祉学概論

福祉についての  
歴史や現代の制度、  
特徴などを学びます。



13:20

3限目

食物・栄養演習A

管理栄養士国家試験対策。  
将来のために真剣に  
取り組んでいます!



ノートは手書きの  
図解やイラストで  
自分なりに  
わかりやすく工夫。

15:10

4限目

臨床栄養ケアマネジメント論

臨床結果を読み取り、  
症状を数値的、  
客観的に評価します。  
写真は栄養バランスを  
考えたエネルギー  
コントロール食。



16:50



自習・課題

図書館や  
ラウンジで  
自習や課題に  
取り組んでいます。

19:00

夕食～自由時間

夕食は家で食べる  
ことが多いです。  
その後は入浴など  
自分の時間を  
のんびり過ごします。



就寝

23:00

ランチ

自分のつくったお弁当を  
友人とお互いに披露!

12:30



## ひとりぐらし

夢に向かって勉強も生活も毎日充実!



ある金曜日

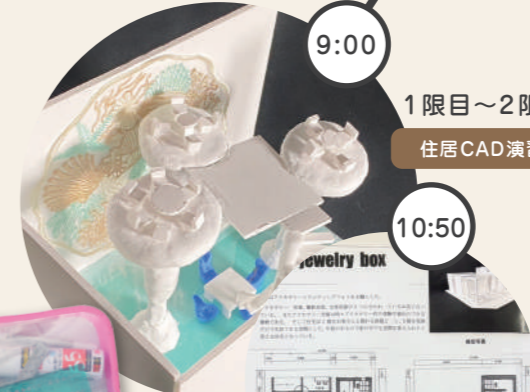
7:20

起床、身支度  
朝食



通学はバス

8:30



9:00

1限目～2限目

住居CAD演習

10:50



商業インテリアデザインでは  
製図した図面をCAD化していきます。  
お気に入りのポーチには  
製図用の七つ道具を入れています!



12:30



ランチ

おすすめメニューは  
「日替わり定食」  
選べる小鉢付き!



就寝

24:00

13:20

3限目

住居設備

給排水衛生設備など、  
テーマごとの資料をひもとき、  
自分の考えを発表したりします。



16:00

アルバイト

放課後は飲食店でアルバイト。  
美味しい「まかない」は  
ひとりぐらしには助かります!



20:00

夕食

自炊もします!  
今日は鮭のホイル焼き。  
料理の腕前は日々上達  
していると実感しています。



町田キャンパス

赤石 紘代

生活デザイン学科\*3年  
群馬県/県立館林女子高等学校 出身

高校時代から、インテリアコーディネーターになりたいという夢があり、東京家政学院大学では建築に加えて園芸も学ぶことに魅力を感じて入学を決めました。目標は、一級と二級建築士、インテリアコーディネーター、色彩検定などの資格取得と、海外の歴史的建造物を自分の目で見ることに。入学後は、多くの仲間恵まれてフレンドリーな性格になったのが、自分が考えたことを表現する力が身についたと思います。東京家政学院大学は授業を少人数で受けることができるので、友人との仲が深まりやすいのが魅力ですね。

# Student Support

## 学生サポート

誰もが安心して充実した学生生活を送れるよう、各種サポートセンターを配備しています。各センターが綿密に連携して学生を支えます。

### Support 01 | 学生支援センター

#### 学習面での不安をサポート

学生に対する学習支援および障がいのある学生へのサポートを実施するため、千代田三番町・町田の両キャンパスに「学習支援室」と「障がい学生支援室」を設置しています。「学習支援室」は修学についての不安や悩みの相談を受ける窓口の一つです。上級生が授業の特徴を伝えながら時間割の作成について丁寧にアドバイスする、履修登録サポートなどの活動を行っています。



千代田三番町キャンパス



町田キャンパス

#### 利用者の声

相談して良かった...手厚いサポートがあるから、履修も学びもスムーズに。

新入生のときに利用した履修登録サポートでは、同じ学科の先輩に質問や相談ができ、履修登録を円滑に進めることができたのが印象に残っています。現在ではサポートする側として、自分の経験も踏まえてアドバイスするようにしています。「参考になった」と感謝の言葉をもらうこともあり、サポート学生として活動するやりがいを感じています。



吉田 水咲 現代家政学科 3年  
埼玉県/県立熊谷西高等学校 出身

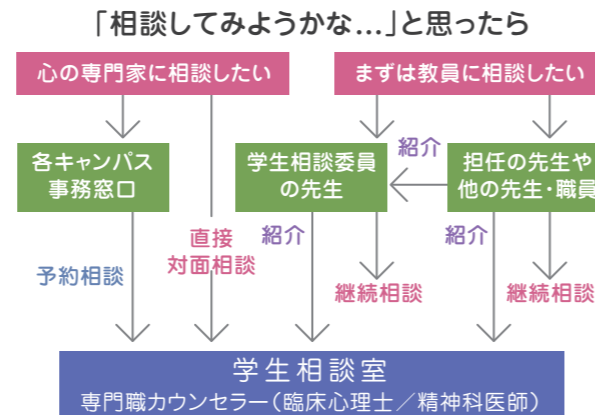
高校家庭科教員の免許取得をめざす私にとって、履修登録サポートの機会に教育実習を経験されたサポート学生の先輩から具体的な話を聞け、教職をめざすうえでのアドバイスをいただけたのは貴重でした。このような経験から、現在は私もサポートする側として活動しています。大学に入るまでほとんどの方が自分で時間割を組む経験がないと思います。迷っている方は積極的に利用してほしいです。

渡邊 ゆかり 現代家政学科 3年  
東京都/私立広尾学園小石川高等学校 出身

### Support 02 | 保健管理センター

不安や悩みを和らげ、一緒に解決しましょう。

皆さんを心と体の健康面からサポートするため、千代田三番町・町田の両キャンパスに「保健室」と「学生相談室」を設置しています。学内職員による対応のほか、「保健室」には看護師が常駐し、病気やケガなどにすぐに対応。「学生相談室」では、「心の専門家」である専門職カウンセラー（精神科医・臨床心理士）の先生が皆さんの心の相談にのってくださいます。相談は無料です。皆さんのプライバシーや秘密は守られますので安心して相談することができます。



### Support 03 | キャリア支援センター

自分らしい生き方、働き方をしたい!

キャリア支援センターでは、学生一人ひとりの想いやペースを尊重しながら、進路選択や就職活動に関する相談に幅広く対応しています。個別相談やキャリア支援行事を通して、学生一人ひとりが自分らしい未来を見つけ、確かな一歩を踏み出せるようサポートします。



### Support 04 | 国際交流センター

国際交流できる活動がしたい!

国際交流センターでは、外国人留学生の支援と共に、身近な国際交流のきっかけを提供しています。学内では、外国人留学生との交流イベントや海外協定校での短期研修に参加した学生による報告会などを実施しています。海外に興味のある方でしたら、どなたでも参加可能なイベントです。海外との交流では、長期休暇を利用して、中国、韓国、アメリカの海外協定校への短期研修を実施しています。この短期研修は、本学の海外留学奨学金の支援対象プログラムであり、現地で修得した単位は本学の卒業に必要な単位として認定されます。



### Support 05 | 社会連携センター

地域社会と連携した活動をしたい!

大学の知的資源を広く社会に提供し、地域社会に貢献するために、社会連携センターを設置しています。活動例として、町田市、相模原市、八王子市など行政が主催するイベントに参加し、大学の取り組みの発表、ワークショップなどを通して、課題解決の啓発を行っています。また、千代田区内の大学と連携し、地域課題の解決に複数の大学の学生が協働して取り組む、さまざまな機会を設けています。



### Support 06 | 情報処理センター

パソコンの利用をサポート

学内のネットワーク・Wi-Fiなどの管理運営を行っています。授業に使うノートパソコンやWi-Fi・アプリケーションソフト(学習管理システム・Webメール・Microsoft Officeなど)の利用について、わからないことや困ったことがあったら気軽に相談してください。

### 東京家政学院大学 家庭科教育研究所

家庭科教育に関わる人たちが立場や分野を超えて協働する研究所として、家庭科教員をめざす学生や、卒業後に活躍する家庭科教員を応援しています。



### 24時間 警備

セキュリティ会社と契約を結び、東京家政学院大学のキャンパスには警備員が24時間常駐。学内および周辺地域の警備にあたり、皆さんの安全なキャンパスライフを守っています。

### ひとりぐらしの物件紹介

【千代田三番町キャンパス】学生専用の不動産業者を通して、セキュリティや価格、食事提供の有無など、希望条件に合った物件をご紹介します。東京だけでなく、千葉・神奈川・埼玉の物件も取り扱っており、女子学生には女子学生のみが入居できる安心の物件もご案内しています。  
【町田キャンパス】学生専用の不動産業者に加え、地元の不動産業者とも連携し、大学周辺で管理の行き届いた物件をご紹介します。そのほか、希望条件に合わせた物件も取り扱っており、女子学生には女子学生のみが入居できる安心の物件もご案内しています。

## Message from Graduates

卒業生メッセージ

幅広い出会いと学びが  
新たな可能性を示してくれる。

株式会社 星野リゾート・マネジメント 勤務  
ホテルプレストンコート プライダルコーディネーター

神子 愛理

千葉県/私立国府台女子学院高等部 出身  
2019年3月 現代生活学部 現代家政学科 卒業



### 「笑顔」や「おめでとう」に包まれた、祝福の空間をつくる仕事。

家庭科の先生になりたいという夢を抱いて本学に入学しましたが、一旦社会のことを知ったうえで生徒とかかわるという道もあることを知りました。本学は実技を含めて幅広い分野について学べる点が特徴であり、だからこそ将来への可能性も広がると思います。私も一般企業を視野に入れて就職活動に取り組むうちに、人の笑顔や幸せにかかわる仕事に魅力を感じるようになりました。宿泊業であればより長い時間お客様とかかわ

ることができ、さまざまなタイミングで「幸せ」のアレンジができると思い、星野リゾートに入社しました。現在は結婚式をお手伝いするプライダルコーディネーターとして勤務し、結婚式の日が一生に一度の宝物のような1日になるように、それぞれのカップルに合わせた方をプランニングしています。幸せに満ちた「笑顔」や「おめでとう」に包まれた、祝福の空間づくりのお手伝いができることが何よりのやりがいです。

#### 私が成長できたこと

人前で話すことが得意ではなかったのですが、オープンキャンパスの学生スタッフになったり、教職向けの授業を履修するなど、意識的に話す機会をつくったことで、苦手を克服できました。



結婚式では、卒業研究で製作したウェディングドレスを着ました。

#### これからの人生の目標

今後もプライダルコーディネーターとして精進していきたい。でも実は、その経験と、取得している教員免許を活かして家庭科の先生になり、「生徒一人ひとりをサポートしたい」という夢も持ち続けています。



「給食」という平等な食事で、  
子どもの心と体を支えたい。



市川市立第五中学校 勤務  
栄養士(管理栄養士、栄養教諭一種)

本藤 ほの香

千葉県/私立国府台女子学院高等部 出身  
2025年3月 人間栄養学部 人間栄養学科 卒業

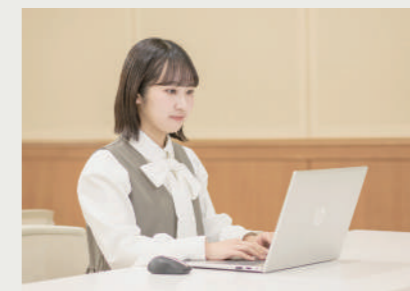
### 生徒の体だけでなく、心の健康も支える仕事。

中学校の栄養士として、献立作成や発注、食育指導などを担っています。学校に栄養士は私一人ですが、調理員さんや先生方と連携し、安全でおいしい給食づくりに励んでいます。この仕事を選んだきっかけは、高校時代に「子どもの貧困」について学び、家庭環境を選べない子どもが苦しんでいる現状にもどかしさを覚えたことでした。給食はすべての子どもに与えられた「唯一の平等な食事」であると考えます。だからこそ、食事の

大切さを伝えることで、生徒の体だけでなく心の健康も支えたいと強く思いました。実は私は文系出身で、理系科目が中心の国家試験には不安がありました。しかし、本学の先生方の手厚いサポートと国家試験対策室のカリキュラムのおかげで、無事に管理栄養士の資格を取得できました。現在は子どもとかかわるなかで、「生徒の体の3分の1は自分が考えた給食でできている」という責任感と、やりがいを感じる毎日です。

#### 私が成長できたこと

学外実習や不登校児童の支援ボランティアに参加。子どもから大人までさまざまな立場の人とかかわり、意見を交わした経験が、多職種連携が欠かせない現在の仕事の土台になっています。



#### これからの人生の目標

さまざまな事情を抱える子どもに寄り添い、心を支える給食をつくるのが目標です。楽しみながら働き、一人でも多くの子どもに食事を楽しいと思うきっかけを与えられるような管理栄養士をめざします。



## 心から「やってみたい」ことを ぜひ実践してください。

中井町立中井中学校 勤務  
中井町学校給食センター 学校栄養職員(栄養士)

耳塚 春奈  
奈良県/私立天理高等学校 出身  
2024年3月 現代生活学部 食物学科\*1 卒業

## 子どもたちに食の大切さや楽しさ、正しい知識を伝えたい。

栄養士として中学校に勤務し、献立の作成や食材の発注、衛生管理のほか、食育指導も行っています。食育指導は、私がこの仕事を選んだ理由の一つです。中学校3年生のときに、祖母が大病を患った際、祖母のために何ができたのだろうと考え、毎日の食事が病を防ぐことに繋がるのではないかと考えました。そのためには、子どもの頃から正しい食生活への関心を持つことが大切だと考え、学校の栄養士を志すようになりました。本学は「やってみたい」と思ったことを実践できる大学だと思います。ゼミで、地域連携活動の一環としてお弁当の開発・販売に携わった際には、栄養バランスはもちろん、美味しさや見た目にもこだわりました。この経験は栄養士として働く現在にとっても生きています。仕事を通して子どもたちに食の大切さや楽しさ、正しい知識を伝え、多くの人が生涯健康で過ごせるようになることが、最終的な目標です。

### 私が成長できたこと

ゼミ活動などを通して先生や先輩、仲間から刺激を受け、自信が持てないことに対して、挑戦する力を身につけることができたと思います。

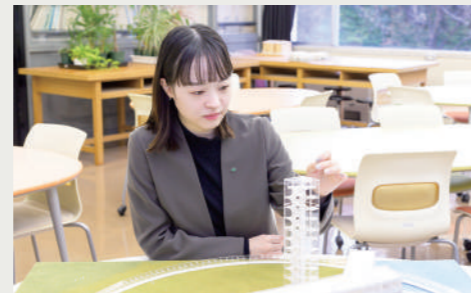


## お客様に最適なくらしを提案することが私の役割です。

住宅会社に勤務し、マイホームの購入を検討されているお客様への提案業務を担当しています。この仕事ではご予算や間取りだけでなく、お客様の人となりや家族構成、ライフプランや好みなども考慮しながら提案する力が求められます。また、住宅そのものに加えて、土地やインテリア、外構に至るまで、幅広い知識も必要です。小学生の頃、近所に建った真新しい家がとても印象的で、自分もこんな素晴らしい家をつくりたいと思いました。大学では実際に図面を描いて3Dモデルをつくり、プレゼンするという専門的な経験ができました。また大学生活を通して多くの人に出会い、かかわりを持ったことが、考え方や価値観の異なるお客様に接するうえで大いに役立っています。現在与えられた場所でしっかりと経験を重ねながら一般建築士の資格を取得し、将来は自分で設計した家に住んでみたいと思っています。

### 私が成長できたこと

建築を学ぶために入学しましたが、大学ではエクステリアの魅力にも気づきました。何事も楽しんで、積極的に興味を持つ姿勢が身につきました。



## 専門的な学びと人との出会いが 自分を大きく成長させてくれます。

住友林業株式会社 勤務  
東京南支店 設計グループ

上田 馨  
東京都/私立大森学園高等学校 出身  
2023年3月 現代生活学部 生活デザイン学科\*1 卒業



## 現場で生きる「チームワーク」を 身につけてほしい

福生市立福生第二小学校 勤務  
小学校教諭

大澤 ひかる  
群馬県/私立樹徳高等学校 出身  
2024年3月 現代生活学部 児童学科\*2 卒業

## 「できた!」と目を輝かせるこどもの笑顔が原動力です。

小学校の担任として全科目を教える傍ら、特別支援の免許を活かして専門機関との連携も担っています。こどもの「できた!」という笑顔に立ち会えるのがこの仕事の魅力。教えたことが数年後に成長として表れたとき、教師としてのやりがいを心から実感します。大学時代はグループで課題を解決したり、プレゼンを行ったりする機会が多く、仲間と連携して一つの成果を出すプロセスを数多く経験しました。実際の教育現場もチームプレーが基本です。周囲の先生方と相談し、協力し合いながら困難を乗り越える現在の「協働」の姿勢は、本学の実践的な学びの中で自然と身についたものだと感じています。小学校はこどもの将来の土台をつくる場所。一人ひとりに寄り添う指導技術を磨き、こどもたちが楽しく安全に通える環境をつくってまいります。

### 私が成長できたこと

人前で話すことが苦手でしたが、少人数でのグループワークやプレゼンの機会を重ねることで克服。自分の言葉で相手に分かりやすく伝える楽しさを知りました。



# History

## 東京家政学院大学の歩み

### 家政学の確立と女性の自立をめざして、 東京家政学院を創立

明治35(1902)年、文部省(現・文部科学省)の命により4年間の英国留学。家政学が社会の基礎単位である家庭生活の質を高め、社会生活それ自体を豊かにする学問であると確信し、欧州諸国の働く女性の生活と、子どもの養育に目を向け、女子教育の重要性と家政学が果たすべき課題について認識を新たにしました。欧州での広く深い生活経験が基礎となり、高度な教養教育と、実験・実習を重視した独自の家政学を実現するため、大正12(1923)年家政研究所を開設、2年後に東京女子高等師範学校勅任教授を辞し、東京家政学院(現・東京家政学院大学)を創立しました。その後「家政学の殿堂」として、全国にその名をとどろかせるようになりました。



創立者 大江 スミ

### KVA精神



知識(Knowledge)の啓発 —— 知識を高める

徳性(Virtue)の涵養 —— 徳性(人間性)を養う

技術(Art)の錬磨 —— 技術を磨く

KVAとは「知・徳・技」。100年を超える歴史を持つ本学が、建学以来ずっと育成の根幹に据えてきた建学の精神です。知識(Knowledge)と、技術(Art)を高めるだけでなく、その真ん中にある、最も大切な徳性(Virtue)を養う。この頭文字をとって「KVA精神」と呼んでいます。

校章の由来は、愛と純潔の象徴であるバラの花に、建学の精神であるKnowledge・Virtue・Artを組み合わせたもので、良き社会人・家庭人を育成することが建学の精神であることを示しています。

創立者、大江スミが掲げた「人々のしあわせにつながる家政学」は、この精神のもとに、本学に脈々と受け継がれています。



婚礼の着付け第一人者である初代遠藤淡津子先生による「着付けと整容」(昭和2年)



自動車普及する前の「運転実習」に使われた生産台数10台のダットサン(昭和7年)



帝国ホテルでテーブルマナーを実践した試食会(昭和12年)



「調理実習」は農作物を育てるところから調理まですべてを体験(昭和14年)

- 1923 (大正12年) 家政学の権威 大江スミ、東京市ヶ谷富久町に「家政研究所」を設置
- 1925 (大正14年) 「東京家政学院」を設立、東京三番町に校舎が完成
- 1927 (昭和2年) 「財団法人東京家政学院」を設立、「東京家政専門学校」を設置
- 1950 (昭和25年) 「東京家政学院短期大学」を設置
- 1951 (昭和26年) 財団法人を学校法人に改組、東京家政学院短期大学に「別科」を設置
- 1963 (昭和38年) 「東京家政学院大学／家政学部家政学科」を設置
- 1967 (昭和42年) 大学家政学部家政学科に「家政学専攻」および「管理栄養士専攻」を設置
- 1984 (昭和59年) 大学家政学部「住居学科」を設置、短期大学に「英語科」を設置、町田校舎を開設
- 1988 (昭和63年) 大学に「人文学部／日本文化学科・工芸文化学科」を設置
- 1993 (平成5年) 短期大学「家政科」を「生活科学科」と名称変更
- 1994 (平成6年) 短期大学「別科(家政専修)」を「別科(生活科学専修)」と名称変更
- 1995 (平成7年) 「東京家政学院大学大学院／人間生活学研究科生活文化専攻修士課程」を設置

- 1999 (平成11年) 大学人文学部に「人間福祉学科(社会福祉専攻／介護福祉専攻)」、  
「文化情報学科(文化情報専攻／比較文化専攻)」を設置
- 2004 (平成16年) 短期大学生生活科学科に全国初の「食品バイオ専攻」を設置
- 2005 (平成17年) 大学家政学部に「児童学科」を設置
- 2007 (平成19年) 大学院人間生活学研究科が男女共学となる
- 2010 (平成22年) 大学に「現代生活学部  
／現代家政学科・健康栄養学科・生活デザイン学科・児童学科・人間福祉学科」を設置
- 2011 (平成23年) 「千代田三番町キャンパス」と「町田キャンパス」の2キャンパス制がスタート
- 2018 (平成30年) 大学に現代生活学部「食物学科」と「人間栄養学部人間栄養学科」を設置
- 2020 (令和2年) 大学院人間生活学研究科に「家政学専攻／栄養学専攻」を設置

### 創立100周年

大学に「生活共創学部／生活共創学科・こども教育学科」を設置、町田キャンパスが男女共学となる

千代田三番町キャンパスが  
男女共学となる



# Scholarship

経済面から学修を支える、奨学金や授業料の免除などの各種制度を備えています。

## 東京家政学院大学 独自の支援制度

東京家政学院大学では、学生一人ひとりの学びを力強く支えるため、目的に応じた多様な支援制度を整えています。学業への継続的な努力を評価する制度をはじめ、海外での学びに挑戦する学生を後押しする制度など、幅広いサポートを用意しています。これらの制度は、学生の可能性を広げ、学修環境をより良いものにするを目的とし、誰もが安心して学び続けられる環境づくりを大切にしています。

### 【給付型奨学金】

本学の給付型奨学金は、返還の必要がない奨学金として、学生一人ひとりの学びを力強く後押しすることを目的に設けています。学業成績優秀者、海外留学希望者、大規模災害で被災した学生を対象とした制度など、目的に応じた複数の奨学金を用意しています。

区分	対象	支給額	給付人数
学校法人東京家政学院奨学金	勉強に努力した成績優秀者	300,000円	1名
光塩会奨学金	勉強に努力した成績優秀者	300,000円	6名
海外留学奨学金	大学が実施する海外研修及び留学等の参加許可を得ている者	最大100,000円	
大規模災害により被災した学生等に対する学納金等支援措置	大規模災害(災害救助法適用地域)により家計支持者の死亡(収入の減少含む)及び家屋に被害(半壊もしくは全壊)が生じた者	授業料及び施設設備資金(最大1年分)	

2026年度予定

### 【特待生制度】

優れた入試成績を収めた学生を対象に特待生制度を設け、授業料の免除を実施しています。学修意欲の高い学生が、より良い環境で学びを深められるよう支援しています。

名称	対象	免除額	認定人数
KVAスカラシップALL (特待生制度)	対象入試(一般選抜1期2科目受験型)全受験者の成績上位20%以内であること、かつ志望学科の認定数以内に入ること	授業料最大4年間免除 ※2年次以降、審査あり	18名
KVAスカラシップONE (特待生制度)	対象入試(学校推薦型選抜1期)の総合得点上位者で小論文と面接どちらも70%以上の得点であること、かつ志望学科の認定数以内に入ること	授業料1年間免除	一般枠/男子枠 合計18名

※詳細は学生募集要項をご確認ください。

### 【留学生のための支援制度】

留学生のための支援制度は、日本での学習・生活を円滑に進められるよう、経済面や生活面をサポートする制度です。授業料等の減免、奨学金、住居提供など、多面的な支援を通じて安心して学べる環境を整えています。

名称	概要
授業料等減免制度	在留資格が「留学」の学部生・大学院生は、一定の要件を満たした場合、授業料等の減免(20%)を受けることができます。
奨学金制度	前期授業の指定の単位数を修得した学生は、後期の学納金納入後に、奨学金として200,000円を支給します。支給は、1年次1回のみ。
住居提供制度 (町田キャンパス)	生活共創学科、子ども教育学科に入学し授業料等減免制度を適用された場合、最大4年間住居を提供します。

2026年度予定

### その他の支援制度

#### 【国の修学支援制度】

国の修学支援制度は、経済的な理由で進学をためらう学生を支えるための公的な支援制度です。家計の状況に応じて支援区分が設定され、必要に応じた段階的な支援が受けられます。学業への意欲や進路への意思が重視され、一定の学修要件を満たすことが求められます。進学後も状況確認が行われ、継続支援の可否が判断されます。学生が経済的な不安を抱えずに学び続けられる環境を整えることを目的とした制度です。

#### 【日本学生支援機構奨学金】

日本学生支援機構(JASSO)の奨学金制度は、学生の学びを経済面から支えるために設けられた公的な支援制度です。返済が必要な「貸与型」と、返済不要の「給付型」があり、家計状況や進路に応じて選択できます。貸与型には無利子と有利子があり、必要に応じて柔軟に利用できます。給付型は家計基準や学修意欲などの要件を満たす学生が対象となります。学生が安心して学業に専念できる環境づくりを目的とした制度です。

# Access Map



### 町田キャンパス

生活共創学部 生活共創学科 子ども教育学科



〒194-0292 東京都町田市相原町2600

□ 相原駅(JR横浜線)下車、バス「相原駅西口(のりば2番)」から「東京家政学院」行乗車、約8分、バス「相原駅西口(のりば1番)」から「大戸」行または「法政大学」行※で「相原十字路」下車、徒歩約10分 ※急行を除く。

※バス時刻は神奈川中央交通の時刻表をご確認ください。

### 千代田三番町キャンパス

現代生活学部 現代家政学科 人間栄養学部 人間栄養学科



〒102-8341 東京都千代田区三番町22

□ 市ヶ谷駅(JR中央線・総武線、東京メトロ有楽町線、東京メトロ南北線、都営地下鉄新宿線)下車、徒歩約8分(地下鉄A3出口)  
□ 半蔵門駅(東京メトロ半蔵門線)下車、徒歩約8分(5番出口)  
□ 九段下駅(東京メトロ東西線、都営地下鉄新宿線)下車、徒歩約12分(2番出口)

※駐車場はございませんので、公共交通機関をご利用ください。



学校法人 東京家政学院  
TOKYO KASEI GAKUIN

〒102-8341 東京都千代田区三番町22番地 TEL: 03-3262-2251(代表)

東京家政学院大学大学院  
東京家政学院大学

〒102-8341 東京都千代田区三番町22番地 TEL: 03-3262-2251(代表)  
〒194-0292 東京都町田市相原町2600番地 TEL: 042-782-9811(代表)

東京家政学院高等学校  
東京家政学院中学校

〒102-8341 東京都千代田区三番町22番地

大学入試に関するお問い合わせ  
(アドミッションオフィス)

TEL: 03-3262-2258  
E-mail: nyushi@kasei-gakuin.ac.jp

(受付時間)月曜日～金曜日 9:00～17:00  
※土・日曜日、祝日、大学休業日を除く